



**ПРОСТРАНСТВЕННЫЙ АНАЛИЗ ФАКТОРОВ РАЗМЕЩЕНИЯ  
УЧРЕЖДЕНИЙ СТАЦИОНАРНОЙ РЕКРЕАЦИИ  
НИЖЕГОРОДСКОЙ ОБЛАСТИ  
НА ОСНОВЕ ЛАНДШАФТНОГО ПОДХОДА**

<sup>1</sup>Зайцева Ю. В. ORCID ID 0009-0009-3542-9855,

<sup>1,2</sup>Асташин А. Е. ORCID ID 0000-0003-2133-0888,

<sup>1</sup>Зайцев Л. А. ORCID ID 0009-0001-2370-556X

<sup>1</sup>*Государственное бюджетное образовательное учреждение высшего образования  
«Нижегородский государственный инженерно-экономический университет»,  
Нижний Новгород, Российская Федерация, e-mail: astashinfizgeo@yandex.ru;*

<sup>2</sup>*Федеральное государственное бюджетное образовательное учреждение высшего образования  
«Нижегородский государственный педагогический университет им. К. Минина»,  
Нижний Новгород, Российская Федерация*

Специфика международной политико-экономической и эпидемиологической обстановки последних лет спровоцировала существенное развитие внутреннего туризма в России. Эффективная координация его развития в регионах должна основываться на системном подходе, в том числе и при проведении анализа факторов, определяющих размещение учреждений стационарной рекреации. Цель исследования: выполнить пространственный анализ факторов размещения учреждений стационарной рекреации Нижегородской области на основе ландшафтного подхода. Территориальные рамки исследования: Нижегородская область. Методы проведения исследования: анализ литературы, картографический, геоинформационный, районирования, систематизации материала, описания и сравнения, статистический, балльных оценок. Применение ландшафтного подхода к анализу закономерностей размещения учреждений стационарной рекреации в Нижегородской области позволяет учитывать системные особенности территории и обеспечить эффективное использование её рекреационного потенциала. В ходе выполнения исследования было установлено, что учреждения рекреации размещены по территории региона неравномерно. Максимальная концентрация учреждений стационарной рекреации сосредоточена в зоне тайги вдоль береговой линии Горьковского водохранилища. В зоне смешанных лесов объекты рекреации тяготеют к областному центру – г. Н. Новгород, а в лесостепной зоне – к крупным рекам (Волга и Сура). Большинство учреждений сосредоточено в 100-километровой зоне вокруг г. Нижнего Новгорода, что связано с развитой инфраструктурой и близостью объектов историко-культурного наследия. Большая часть учреждений стационарной рекреации в Нижегородской области имеет пространственное тяготение к историко-культурным и крупным водным объектам и расположена на территориях с хорошей транспортной доступностью.

**Ключевые слова:** факторы размещения учреждений стационарной рекреации, ландшафтный подход, внутренний туризм, Нижегородская область

**SPATIAL ANALYSIS OF THE FACTORS OF THE LOCATION  
OF INPATIENT RECREATION FACILITIES  
IN THE NIZHNY NOVGOROD REGION BASED  
ON THE LANDSCAPE APPROACH**

<sup>1</sup>Zaitseva Yu. V. ORCID ID 0009-0009-3542-9855,

<sup>1,2</sup>Astashin A. E. ORCID ID 0000-0003-2133-0888,

<sup>1</sup>Zaitsev L. A. ORCID ID 0009-0001-2370-556X

<sup>1</sup> *State Budgetary Educational Institution of Higher Education  
“Nizhny Novgorod State Engineering and Economic University”,  
Nizhny Novgorod, Russian Federation, e-mail: astashinfizgeo@yandex.ru;*

<sup>2</sup> *Federal State Budgetary Educational Institution of Higher Education  
“Nizhny Novgorod State Pedagogical University named after K. Minin”,  
Nizhny Novgorod, Russian Federation*

The specifics of the international political, economic and epidemiological situation in recent years have provoked a significant development of domestic tourism in Russia. Effective coordination of its development in the regions should be based on a systematic approach, including when analyzing the factors determining the location of inpatient recreation facilities. The purpose of the research: to perform a spatial analysis of the factors of the location of inpatient recreation facilities in the Nizhny Novgorod region based on a landscape approach. Territorial scope of the research: Nizhny Novgorod region. Research methods: literature analysis, cartographic, geoinformation, zoning, systematization of material, description and comparison, statistical, scoring. The application of a landscape approach to the analysis of patterns of placement of inpatient recreation facilities in the Nizhny Novgorod region allows us to take into account the systemic features of the territory and ensure the effective use of its recreational

potential. During the research it was found that recreational facilities are unevenly distributed throughout the region. The maximum concentration of inpatient recreation facilities is concentrated in the taiga zone along the coastline of the Gor'kovskoe reservoir. In the zone of mixed forests, recreational facilities tend to the regional center – the N. Novgorod city, and in the forest-steppe zone – to the large rivers (Volga and Sura). Most of the institutions are concentrated in a 100-kilometer zone around the Nizhny Novgorod city, due to the developed infrastructure and proximity of historical and cultural heritage sites. Most of the institutions of stationary recreation in the Nizhny Novgorod region have a spatial attraction to historical, cultural and large water bodies and are located in areas with good transport accessibility.

**Keywords:** factors of placement of inpatient recreation facilities, landscape approach, domestic tourism, Nizhny Novgorod region

### Введение

Разнообразие объектов природного и историко-культурного наследия России создаёт значительный потенциал для развития внутреннего туризма, особенно в условиях сокращения объёмов выездного туризма из-за событий последних лет: коронавирусных ограничений, рестрикций ряда зарубежных государств в отношении России, существенно возросшей стоимости некоторых иностранных валют и обострившейся геополитической ситуации в ряде регионов мира.

Наблюдающийся рост внутреннего туристского потока определяет необходимость оптимизации туристской инфраструктуры, необходимой для эффективного удовлетворения туристских потребностей.

Глубину и достоверность результатов исследования может обеспечить только системный подход. Поскольку представленное исследование направлено на установление факторов размещения учреждений стационарной рекреации – то есть выполнение пространственно-функционального анализа, авторы опирались на принципы ландшафтного подхода. Это позволило максимально полно учитывать природные особенности региона, предопределившие характер и пространственную организацию населения и хозяйства региона, в том числе и рекреационной сферы.

Установление факторов, предопределивших пространственную организацию учреждений стационарной рекреации в Нижегородской области, имеет важное значение для развития туризма в регионе как части его экономического и социального развития.

**Цель исследования:** выполнить пространственный анализ факторов размещения учреждений стационарной рекреации Нижегородской области на основе ландшафтного подхода.

### Материалы и методы исследования

Теоретико-концептуальной основой исследования послужили труды известных специалистов в области рекреационной

географии: В. С. Преображенского [1; 2], Ю. А. Веденина [3], заложивших теоретические основы проведения пространственного анализа факторов размещения рекреационных объектов. Кроме того, авторы опирались на труды авторитетных учёных современности: А. С. Кускова [4], М. А. Саранчи [5], В. П. Чижовой [6], во многом определивших вектор развития рекреационной географии в XXI веке. В области ландшафтного анализа основой исследования послужили работы А. Г. Исаченко [7], Ф. М. Баканиной [8]. В ходе выполнения исследования были применены следующие методы: анализ литературы, описательный, сравнительный анализ, статистический, картографический, геоинформационный, районирования, балльных оценок.

### Результаты исследования и их обсуждение

Последнее десятилетие выдалось непростым для туризма как в мире, так и в России. Причиной тому послужили ограничения периода пандемии, рестрикции ряда зарубежных государств в отношении России, существенно возросшая стоимость отдельных иностранных валют, напряжённая геополитическая обстановка в определенных регионах мира и некоторые другие обстоятельства. Сложное воздействие внешних и внутренних факторов вызвало незамедлительную реакцию как туристов, так и туристского бизнеса, произошла перестройка туристских потоков как на арене международного туризма, так и внутри страны. Постпандемийный период характеризуется увеличением интереса россиян к путешествиям внутри страны [9]. К примеру, в 2022 году внутренний туризм показал рост на 15,47% по сравнению с 2021 годом и на 67,73% по отношению к 2020 году [10].

В настоящее время продолжает расширяться сетка туристских маршрутов в России. В 2022 году основными направлениями, которые выбирали российские туристы, стали (топ-10 регионов России): Краснодарский край, г. Москва и Московская область,

г. Санкт-Петербург, Крым, Татарстан, Карелия, Ставропольский край, Омская и Калужская области [10]. Тенденцией последних лет стало существенное повышение интереса туристов к ранее слабо посещавшимся территориям, имеющим слабо развитую туристскую инфраструктуру – это территории Дальнего Востока, Крайнего Севера, Сибири. Намечилась тенденция повышения спроса на активный туризм в форме сплавов по рекам, пешеходных и конных походов и пр. [11; 12].

Увеличение внутреннего туристского потока в стране требует развития инфраструктуры на привлекающих туристов

территориях, включая увеличение количества средств коллективного размещения. В 2022 г. в России был зафиксирован прирост на 2%, как самих средств коллективного размещения, так и номерного фонда [13].

Нижегородская область имеет ряд черт, способствующих росту туристского потока в регион: ландшафтное разнообразие (регион лежит в трёх ландшафтных зонах); богатая история и сравнительно высокая обеспеченность региона объектами историко-культурного наследия; относительно хорошая транспортная доступность и развитая система средств размещения.

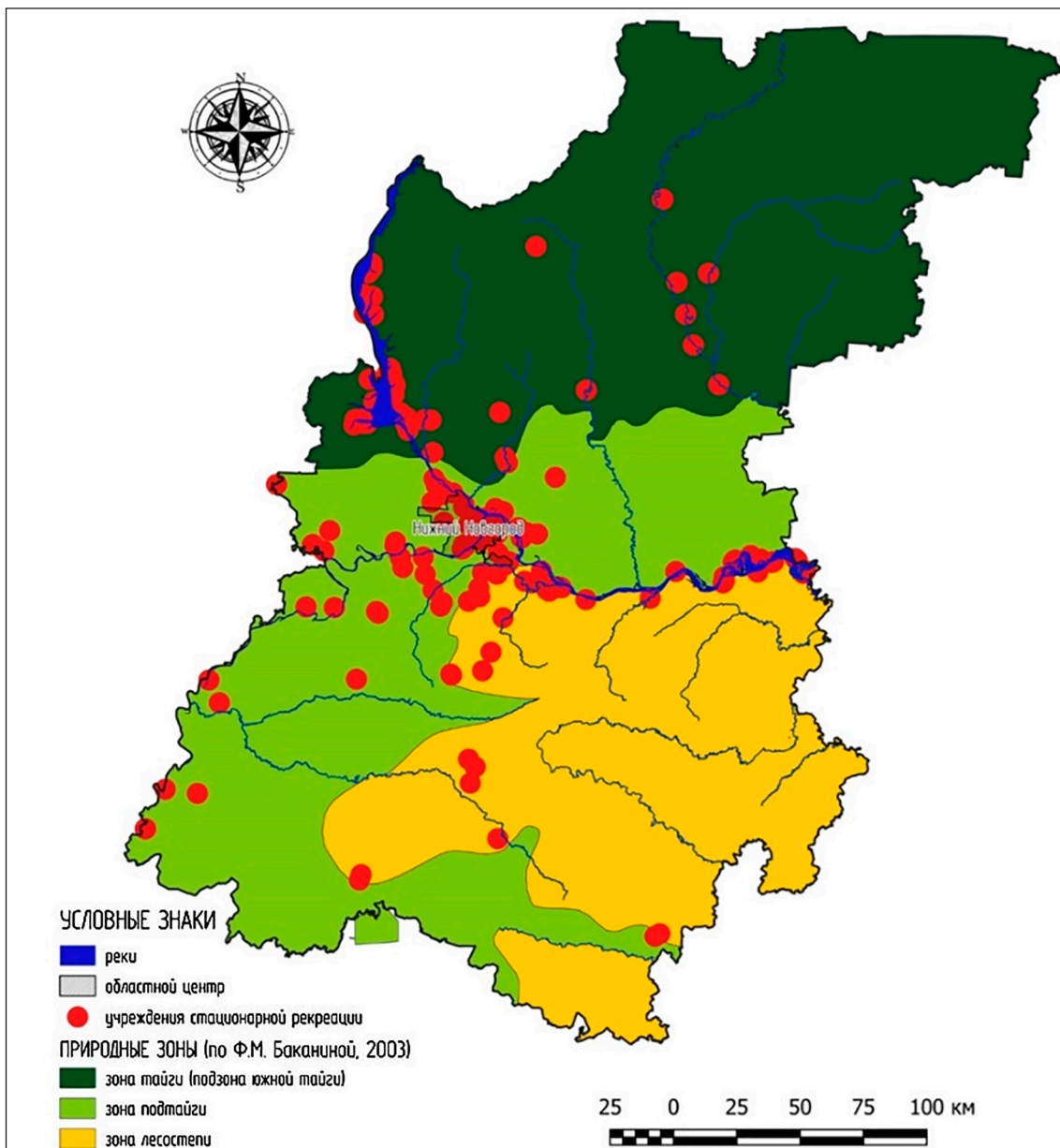


Рис. 1. Положение учреждений стационарной рекреации на карте ландшафтных зон Нижегородской области

По итогам 2022 года Нижегородская область по количеству размещенных в коллективных средствах размещения вошла в топ-10 регионов России и в топ-3 субъектов Приволжского федерального округа [14].

Очевидно, учреждения стационарной рекреации имеют определённую закономерность в пространственной организации, продиктованную уровнем обеспеченности объектами туристского интереса, сформировавшуюся под влиянием индивидуальных ландшафтных условий. Основой понимания пространственных закономерностей размещения учреждений стационарной рекреации в регионе является знание структуры и свойств его ландшафтов.

Анализ карты природных зон Нижегородской области (согласно схеме Ф. М. Баканиной [8]) показывает, что максимальная

концентрация учреждений стационарной рекреации наблюдается в зоне тайги, что обусловлено наличием здесь мощного фактора – Горьковского водохранилища (50 объектов). В зоне смешанных хвойно-широколиственных лесов учреждения стационарной рекреации тяготеют к областному центру – г. Нижний Новгород, имеющему очень важную культурную и историческую ценность (75 объектов), а в зоне лесостепи большое количество объектов рекреации тяготеет к крупным водным объектам (рекам Волга и Сура) (35 объектов) (рис. 1).

Более подробный анализ ландшафтной детерминированности размещения учреждений стационарной рекреации выполнен на уровне ландшафтных районов Нижегородской области согласно схеме Ф. М. Баканиной [8].

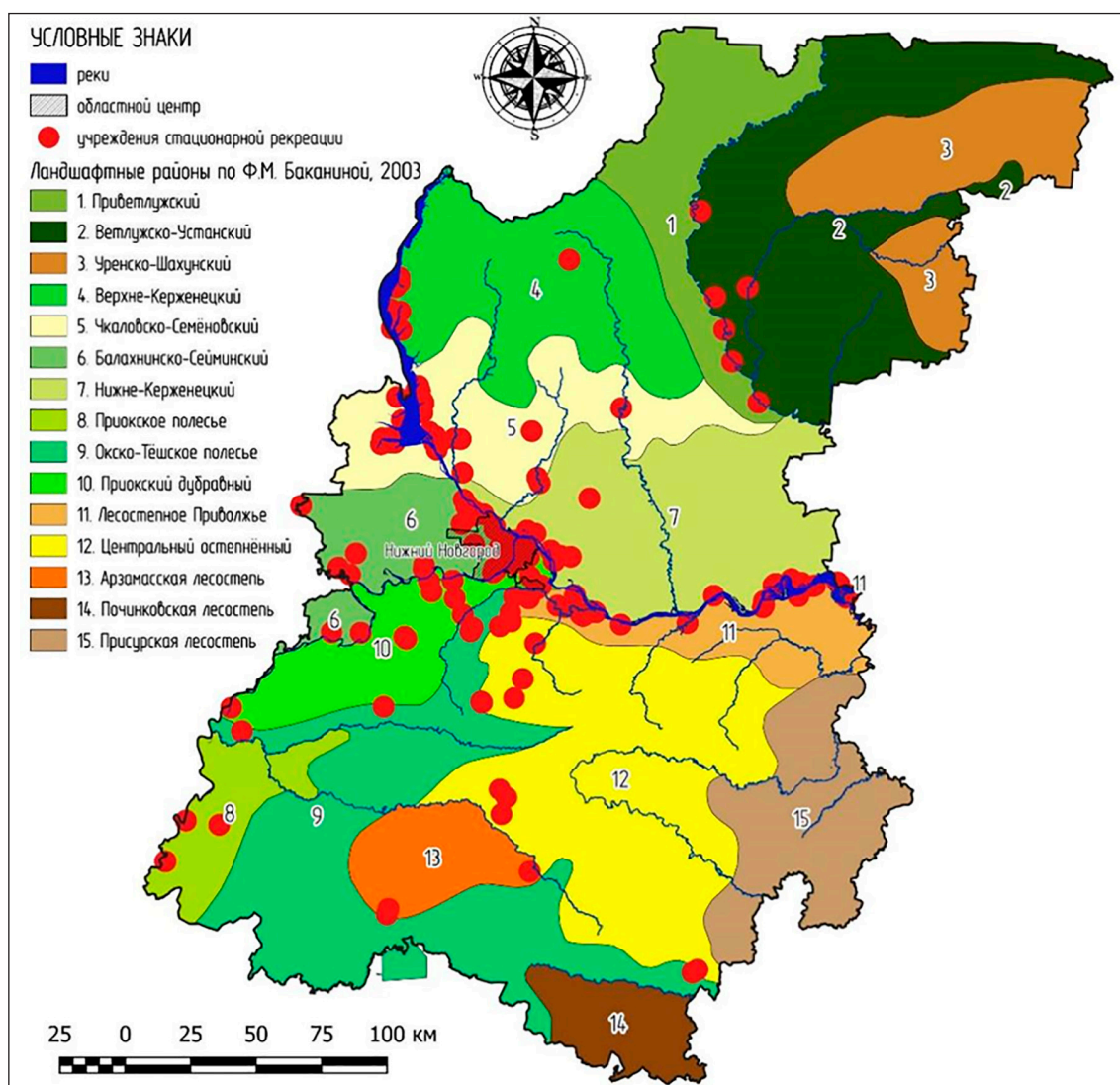


Рис. 2. Положение учреждений стационарной рекреации на карте ландшафтных районов Нижегородской области

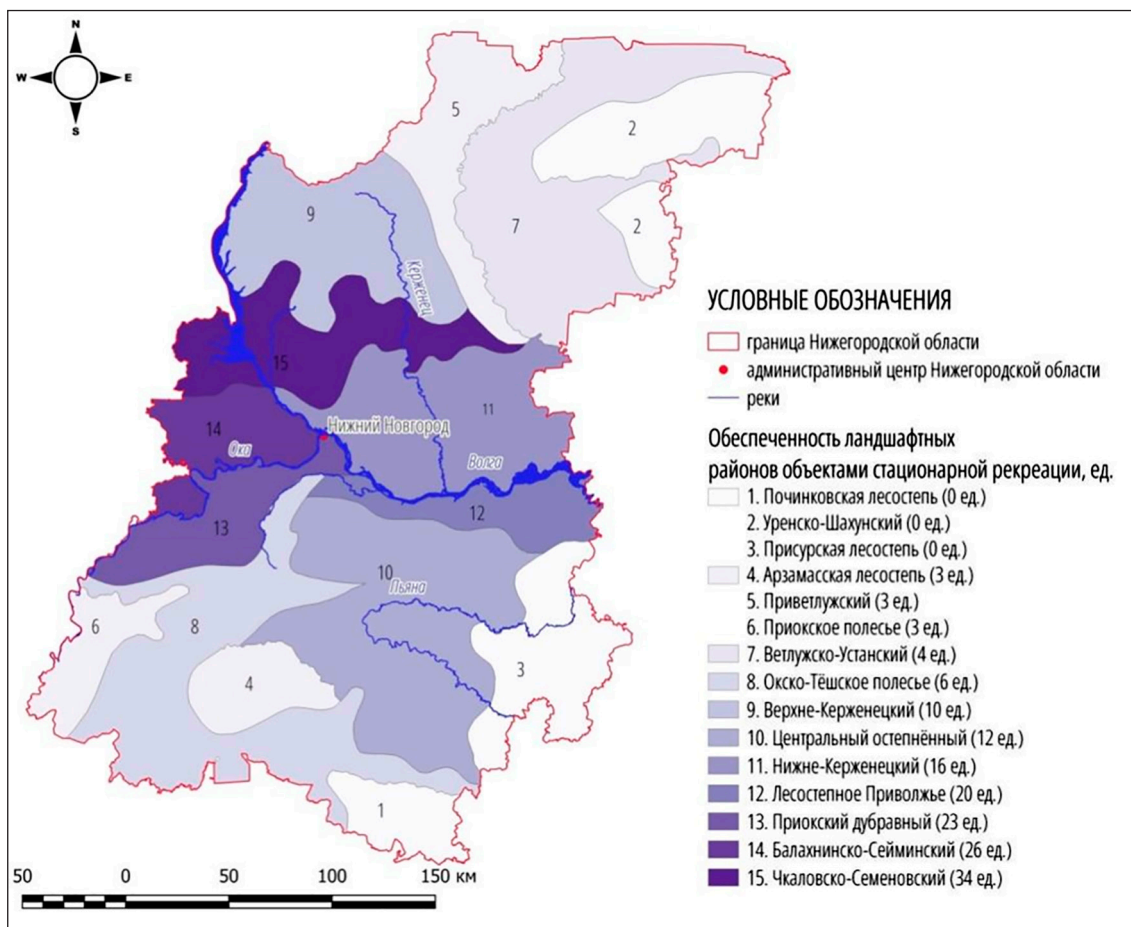


Рис. 3. Обеспеченность ландшафтных районов Нижегородской области объектами стационарной рекреации

Анализ обеспеченности ландшафтных районов Нижегородской области объектами стационарной рекреации позволяет объединить их в три группы (рис. 2, 3):

1) 10 и более единиц объектов стационарной рекреации – Приокский дубравный, Балахнинско-Сейминский, Лесостепное Приволжье, Чкаловско-Семеновский, Нижне-Керженецкий, Центральный остепнённый, Верхне-Керженецкий;

2) до 10 единиц объектов стационарной рекреации – Окско-Тёшское полесье, Приокское полесье, Арзамасская лесостепь, Ветлужско-Устанский, Приветлужский;

3) 0 объектов стационарной рекреации – Уренско-Шахунский, Присурская лесостепь, Починковская лесостепь.

Различия между ландшафтными районами, имеющими наибольшее количество учреждений стационарной рекреации, можно объяснить следующими причинами.

1. Присутствие 34 учреждений стационарной рекреации в Чкаловско-Семенов-

ском ландшафтном районе связано с наличием протяжённой береговой линии Горьковского водохранилища, а также богатым историко-культурным и природным наследием (города Городец, Семёнов и др.).

2. 26 учреждений стационарной рекреации расположено в Балахнинско-Сейминском ландшафтном районе, что объясняется близостью к областному центру, наличием богатого историко-культурного наследия (старинный город Балахна и др.) а также присутствием крупных рек – Волги и Оки, берега которых традиционно являются осью тяготения учреждений стационарной рекреации, но широкое распространение низменных заболоченных участков, характерных для данного ландшафтного района, не даёт ему возможности выйти на лидирующие позиции.

3. На третьем месте (23 объекта стационарной рекреации) Приокский дубравный ландшафтный район, который расположен на правом берегу р. Волга, на хорошо дре-



Также не имеют учреждений стационарной рекреации ландшафтные районы Присурская лесостепь и Починковская лесостепь. Так же как и Уренско-Шахунский ландшафтный район, они сильно удалены от областного центра и не имеют выхода к крупным водохранилищам, хотя по восточным границам этих ландшафтных районов протекает р. Сура. В отличие от таёжного Уренско-Шахунского ландшафтного района, лесостепные Присурская лесостепь и Починковская лесостепь испытывают чрезвычайно интенсивные антропогенные нагрузки, и если лесистость Починковской лесостепи составляет 20,5%, то лесистость Присурской лесостепи составляет всего 7% [15] – ввиду исключительно высокой распаханности территории. При таких нагрузках сохранность природной основы ландшафта, а, следовательно, и обеспеченность территории объектами природного наследия, крайне мала.

Большая часть учреждений рекреации расположена в 100-километровой зоне вокруг Нижнего Новгорода (рис. 4). Здесь концентрируется 142 из 166 учреждений стационарной рекреации, учтённых в данной работе. Это объясняется наличием Горьковского водохранилища, крупных городов, наличием хорошо развитой сети железных и автомобильных дорог.

Проведенный картографический анализ подтверждает, что большая часть объектов стационарной рекреации повторяет тенденцию их размещения в целом по стране. Они тяготеют к культурным и историческим объектам (к крупным городам), водным объектам (крупным рекам и водохранилищам), расположены на территориях с хорошей транспортной доступностью.

### Заключение

Пространственный анализ размещения учреждений стационарной рекреации Нижегородской области даже на первый взгляд позволяет выявить некоторые закономерности. Во-первых, тяготение учреждений к региональному центру – что вполне естественно, поскольку именно Нижний Новгород и его агломерация концентрирует до 2/3 населения региона и, кроме того, является крупным транспортным узлом, через который в регион прибывают туристы. Всё это делает областной центр главным генератором туристского потока в регионе. Во-вторых, крупные реки и водохранилища традиционно являются осями тяготения рекреантов, а, следовательно, и учрежде-

ний стационарной рекреации. В-третьих, мощным фактором, определяющим привлекательность территории для организации стационарной рекреации, является уровень развития инфраструктуры, который в целом выше в ближних окрестностях регионального центра.

Однако наряду с очевидными факторами размещения учреждений стационарной рекреации присутствуют системные, хотя и неявно выраженные факторы, закономерно повторяющиеся в границах того или иного природно-территориального комплекса, например ландшафта или ландшафтного района. При анализе степени обеспеченности ландшафтных районов Нижегородской области учреждениями стационарной рекреации отчётливо прослеживается выраженная неравномерность этого показателя у разных ландшафтных районов. И причины такой неравномерности заключаются уже не просто в неодинаковой удалённости того или иного ландшафтного района от областного центра, а в целом комплексе ландшафтных факторов, определивших степень его привлекательности для рекреантов. Под влиянием местных ландшафтных условий либо сложилась густая сеть населённых пунктов, связывающих их дорог и многочисленных историко-культурных объектов (как правило – это хорошо дренированная территория с плодородными почвами и выходом к крупной реке), либо территория веками была безлюдной (заболоченная территория с мало плодородными почвами, не имеющая выхода к крупным рекам). Следствием многовекового безлюдья стала и современная ландшафтно-хозяйственная картина: слабо развитая инфраструктура при разреженной сети не крупных населённых пунктов с редкими объектами историко-культурного наследия. Следует отметить, что слабоосвоенные территории характеризуются гораздо большей степенью сохранности объектов природного наследия, что в некоторой степени нивелирует действие ранее перечисленных стрессоров развития сети учреждений стационарной рекреации.

Таким образом, ландшафтный подход позволяет получить более глубокое системное понимание факторов размещения учреждений стационарной рекреации на исследуемой территории, на основе которого возможно дальнейшее планирование управленческих решений, направленных на развитие туризма и рекреации в регионе.

## Список литературы

1. Теоретические основы рекреационной географии / Отв. ред. В. С. Преображенский. Москва: Наука, 1975. 223 с.
2. Преображенский В. С., Веденин Ю. А., Зорин И. В., Мухина Л. И. Территориальная рекреационная система как объект изучения географических наук // Известия АН СССР. Сер. Географическая. 1974. № 2. С. 34-42.
3. Веденин Ю.А. Динамика территориальных рекреационных систем. Москва: Наука, 1982. 190 с.
4. Кусков А. С., Голубева В. Л., Одинцова Т. Н. Рекреационная география: учеб.-метод. Комплекс. Москва: Флинта: Моск. психол.-соц. ин-т, 2005 (ГУП ИПК Ульян. Дом печати). 493 с.
5. Саранча М. А., Кусков А. С. Эволюция подходов к исследованию территориальных туристско-рекреационных систем // Вестник Удмуртского университета. Серия «Биология. Науки о Земле». 2011. № 3. URL: <https://cyberleninka.ru/article/n/evolyutsiya-podhodov-k-issledovaniyu-territorialnyh-turistsko-rekreacionnyh-sistem> (дата обращения: 08.01.2026).
6. Чижова В. П. Рекреационные ландшафты: устойчивость, нормирование, управление. Московский гос. ун-т им. М. В. Ломоносова, Географический фак. Смоленск: Ойкумена, 2011. 176 с.
7. Исаченко А. Г. Ландшафтоведение и физико-географическое районирование: учебник. М.: Высш. шк., 1991. 365 с.
8. Баканина Ф. М., Пожаров А. В., Юртаев А. А. Ландшафтное районирование Нижегородской области как основа рационального природопользования // Великие реки 2003: генеральные доклады, тезисы докладов Международного конгресса. Н. Новгород: ЮНЕСКО, 2003. С. 288-290.
9. Кузнецова В. Д., Уманская М. В. Современные тенденции и пути развития внутреннего туризма России в условиях санкций // Экономика и бизнес: теория и практика. 2025. № 1-2 (119). URL: <https://cyberleninka.ru/article/n/sovremennye-tendentsii-i-puti-razvitiya-vnutrennego-turizma-rossii-v-usloviyah-sanktsiy-1> (дата обращения: 20.03.2026).
10. Батурина Н. А., Пашкевич Л. А., Власова М. В. Современные аспекты внутреннего туризма // Экономическая среда. 2023. № 4 (46). С. 92-100. DOI: 10.36683/2306-1758/2023-4-46/92-100.
11. Базаров Р. Т., Сюркова С. М., Дорошина О. П., Розанова Л. Н. Основные направления развития туристской отрасли Российской Федерации и Республики Татарстан в современных условиях // Современные проблемы сервиса и туризма. 2022. № 4. URL: <https://cyberleninka.ru/article/n/osnovnye-napravleniya-razvitiya-turistskoj-otrasli-rossijskoj-federatsii-i-respubliki-tatarstan-v-sovremennyh-usloviyah> (дата обращения: 08.03.2026). DOI: 10.5281/zenodo.7451344.
12. Иванова Н. В., Осипова Н. И. Трансформация развития внутреннего туризма России: региональный аспект // Вестник РМАТ. 2023. № 2. URL: <https://cyberleninka.ru/article/n/transformatsiya-razvitiya-vnutrennego-turizma-rossii-regionalnyy-aspekt> (дата обращения: 08.03.2026).
13. Бондаренко В. А., Веприкова М. Я., Ларионов В. А., Пржедецкая Н. В. Особенности маркетинговой деятельности и управления гостиничным сектором РФ в постпандемийный период // Экономика устойчивого развития. 2023. № 4 (56). С. 35-40. URL: <https://elibrary.ru/item.asp?id=59691539> (дата обращения: 08.03.2026).
14. Постановление Правительства Нижегородской области от 18 декабря 2023 года № 1081 «Об утверждении государственной программы Нижегородской области «Развитие туризма, промыслов и выставочно-конгрессной деятельности Нижегородской области»» URL: <https://docs.cntd.ru/document/571736566> (дата обращения: 08.03.2026).
15. Асташин А. Е., Пияшова С. Н., Соткина С. А. География Нижегородской области: физико-географические условия и природные ресурсы: монография; Министерство науки и высшего образования Российской Федерации, ФГБОУ ВО «Нижегородский государственный педагогический университет имени Козьмы Минина» (Мининский университет) Нижний Новгород: Изд-во Мининского ун-та; Москва: Флинта, 2020. Ч. 1. 2020. 302 с.

**Конфликт интересов:** Авторы заявляют об отсутствии конфликта интересов.

**Conflict of interest:** The authors declare that there is no conflict of interest.

**Финансирование:** Авторы заявляют об отсутствии внешнего финансирования.

**Financing:** The research was performed without external funding.