

УДК 910(729.74)

ИНВЕНТАРИЗАЦИЯ И ОЦЕНКА ТУРИСТСКО-РЕКРЕАЦИОННЫХ РЕСУРСОВ ГВАДЕЛУПЫ СРЕДСТВАМИ ГИС**¹Иванова А.А., ^{1,2}Асташин А.Е., ¹Аракчеева О.В.**¹ФГБОУ ВО «Нижегородский государственный педагогический университет имени К. Минина»,
Нижегород, e-mail: o.v.arakcheeva@rambler.ru;²ФГБОУ ВО «Нижегородский государственный инженерно-экономический университет»,
Княгинино, e-mail: astashinfzgeo@yandex.ru

Статья посвящена выявлению особенностей пространственной организации туристских ресурсов и инфраструктуры заморской территории Франции, департамента Гваделупа, средствами ГИС. В ходе работы производилась оценка туристских ресурсов и туристской инфраструктуры региона с помощью пространственного анализа. При анализе туристско-рекреационных возможностей региона сбор и анализ информации проводится по трём блокам: природные условия и объекты; социально-экономические условия и объекты историко-культурного наследия; объекты туристской инфраструктуры. Объекты природного наследия представлены сетью ООПТ: национальный парк Бас-Терр, дендропарк и ботанический сад. Объекты историко-культурного наследия представлены археологическими объектами, объектами архитектуры (башни, мемориалы, городские ратуши, замок). Наибольшая концентрация объектов историко-культурного наследия отмечена в районе города Пуэнт-а-Питр и в окрестностях города Бас-Терр. В ходе инвентаризации туристских ресурсов и туристской инфраструктуры островного заморского департамента Гваделупа были собраны количественные показатели обеспеченности территории Гваделупы объектами инфраструктуры и туристскими ресурсами, построены тематические и интегральные картосхемы и теплокарты, отражающие расположение и плотность концентрации объектов туристского интереса и инфраструктуры туризма. Итогом геоинформационного пространственного анализа туристских ресурсов и туристской инфраструктуры Гваделупы стала интегральная карта плотности концентрации объектов туристского интереса и инфраструктуры туризма. Рассмотрены государственные программы по развитию региона, имеющие отношение к туристской индустрии: обустройство береговой линии, развитие транспортной сети, профессиональное обучение кадров, задействованных в сфере туризма. По результатам исследования были выявлены наиболее развитые в туристском отношении районы, а также области с наибольшей концентрацией туристских объектов.

Ключевые слова: туристско-рекреационные ресурсы, географические информационные системы, инвентаризация туристских ресурсов, Заморские территории Франции, Гваделупа, туристско-рекреационный потенциал, пространственный анализ территории

INVENTORY AND THE ASSESSMENT OF THE TOURIST-RECREATIONAL RESOURCES OF GUADELOUPE WITH GEOGRAPHIC INFORMATION SYSTEMS**¹Ivanova A.A., ^{1,2}Astashin A.E., ¹Arakcheeva O.V.**¹Nizhny Novgorod State Pedagogical University named after K. Minin,
Nizhny Novgorod, e-mail: o.v.arakcheeva@rambler.ru;²Nizhny Novgorod State University of engineering and Economics,
Knyaginino, e-mail: astashinfzgeo@yandex.ru

Abstract: the article is devoted to identifying the features of the spatial organization of tourist resources and infrastructure of the overseas territory of France, the Department of Guadeloupe, using GIS. During the work, tourism resources and tourism infrastructure of the region were estimated using spatial analysis. When analyzing the tourist and recreational opportunities of the region, the collection and analysis of information is carried out in three blocks: natural conditions and objects, socio-economic conditions and objects of historical and cultural heritage and objects of tourist infrastructure. Natural heritage sites are represented by the network of protected areas. Objects of historical and cultural heritage are represented by archaeological objects, objects of architecture. The greatest concentration of objects of historical and cultural heritage was noted in the area of Pointe-a-Pitre and in the vicinity of the city of Bas-Terre. During the inventory of tourist resources and tourist infrastructure of the island overseas department of Guadeloupe, quantitative indicators of the provision of Guadeloupe territory with infrastructure facilities and tourist resources were collected, thematic and integrated maps and heat maps were constructed that reflect the location and concentration density of objects of tourist interest and tourism infrastructure. The result of geo-informational spatial analysis of tourist resources and tourist infrastructure of Guadeloupe was an integrated map of the concentration density of objects of tourist interest and tourism infrastructure. The state programs for the development of the region related to the tourism industry are considered. According to the results of the study, the most developed tourist areas were identified, as well as the areas with the highest concentration of tourist sites.

Keywords: tourist and recreation resources, geographic information system, inventory of tourist resources, Overseas territories of France, tourist and recreation potential, spatial analysis of territory

Франция является самой посещаемой туристами страной мира, туризм является одной из наиболее стремительно развивающихся и значимых отраслей её экономики,

а туристские ресурсы – важнейшей частью национального достояния [1]. Туризм выступает катализатором социально-экономического развития страны. В свою очередь,

на развитие туризма и рекреационной деятельности влияют климат, водные ресурсы, экологическая обстановка, исторические, религиозные и политико-правовые условия.

Согласно статистическим данным, в 2017 г. Франция сохранила своё безоговорочное лидерство по количеству посещений с туристскими целями с отметкой в 86,9 млн чел., на долю туризма пришлось 7,2% ВВП Французской Республики. Из каждых 10 поездок во Франции, 9 приходится на её континентальную часть (метрополию), 1 – на заморские территории. Таким образом, визиты на зависимые территории Франции (её островные департаменты за исключением о. Корсика, который имеет принадлежность к материку), составляют примерно 10% от общего числа туристских посещений страны [2].

По данным Федерального агентства по туризму в России, за 2017 г. с целью туризма Францию посетила 471 тысяча российских граждан, что на 19,74% больше по сравнению с аналогичным периодом (январь – декабрь) за 2016 г. Данный показатель занимает 23 место в рейтинге наиболее популярных туристских направлений у россиян [3].

В статистике посещений туризма во Франции существенное значение имеют её зависимые территории. Обладая благоприятными для развития туризма условиями, эти районы ориентированы на туристов, предпочитающих отдых на пляжах морских и океанических побережий. В качестве территории для оценки уровня развития туризма и рекреации нами была выбрана Гваделупа, как типичный островной заморский департамент Франции.

Цель исследования: проведение инвентаризации и оценки туристских ресурсов Заморских территорий Франции (на примере Гваделупы) с помощью геоинформационных систем.

Методы исследования: анализ литературы; картографический; описательный; геоинформационный; статистический; географического районирования.

ГИС применяют практически во всех сферах деятельности – будь то анализ глобальных проблем – перенаселение, стихийные бедствия, экологические катастрофы, либо решение частных задач, таких как поиск наилучшего или наикратчайшего маршрута между пунктами, проектирование и строительство коммуникаций, реализация управленческих решений на местах. Социальный заказ современного общества

требует подготовки специалистов, обладающих информационно-коммуникационной компетентностью, способных повлиять на ход принятия управленческих решений, придать профессиональной деятельности инновационный характер [4].

Инвентаризация туристско-рекреационных ресурсов предполагает установление наличия, а также выявление и определение количественных и качественных характеристик объектов туристского интереса определённой территории с точки зрения возможности их вовлечения в туристскую деятельность.

ГИС видятся эффективным инструментом проведения пространственного туристско-рекреационного анализа, обладающим возможностями пространственного отображения и визуализации материальных объектов, процессов, их характеристик, а также синтеза новых данных (плотность точечных объектов, густота сети линейных объектов, анализ близости, расчёт статистических пространственных данных и пр.). Эти возможности ГИС позволяют получить инструментально-информационную базу для достоверного проектирования нового туристского продукта и повысить эффективность функционирования туристской сферы с учётом экологических, социальных, экономических и других ограничений и возможностей территории – то есть обеспечить устойчивое развитие отрасли в регионе.

Результаты исследования и их обсуждение

Традиционно при анализе туристско-рекреационных возможностей региона сбор и анализ информации проводится по трём блокам: природные условия и объекты, социально-экономические условия и объекты историко-культурного наследия и объекты туристской инфраструктуры. Рассматривая территорию Гваделупы, мы придерживаемся этой же логики.

Природные условия и объекты. Гваделупа расположена в тропической климатической зоне, характеризующейся мягкой тёплой погодой в течение всего года со средней температурой летом +26°; +28°, а в зимний период (декабрь – февраль) +23°; +26° [5]. Объекты природного наследия представлены сетью ООПТ: национальный парк Бас-Терр (в центральной части острова), дендропарк и ботанический сад [6]. Важнейшим фактором развития туризма является выход к Атлантическому

океану и Карибскому морю и наличие широкой пляжной полосы.

Социально-экономические условия и объекты историко-культурного наследия. Объекты историко-культурного наследия представлены археологическими объектами, объектами архитектуры (башни, мемориалы, городские ратуши, замок). В целом объекты историко-культурного наследия приурочены к населённым пунктам, тяготеющим, в свою очередь, к морским побережьям. Наибольшая концентрация объектов

историко-культурного наследия отмечена в районе города Пуэнт-а-Питр, стоящего на перешейке, и в окрестностях города Бас-Терр, что объясняется благоприятным для заселения территории рельефом, предопределившим структуру расселения населения, а также наличием выхода к морю (рис. 1).

В составе средств размещения представлены отели, hostels, гостевые дома, мини-отели и места для кемпинга, особенности пространственной организации также определяются тяготением к городам (рис. 2).

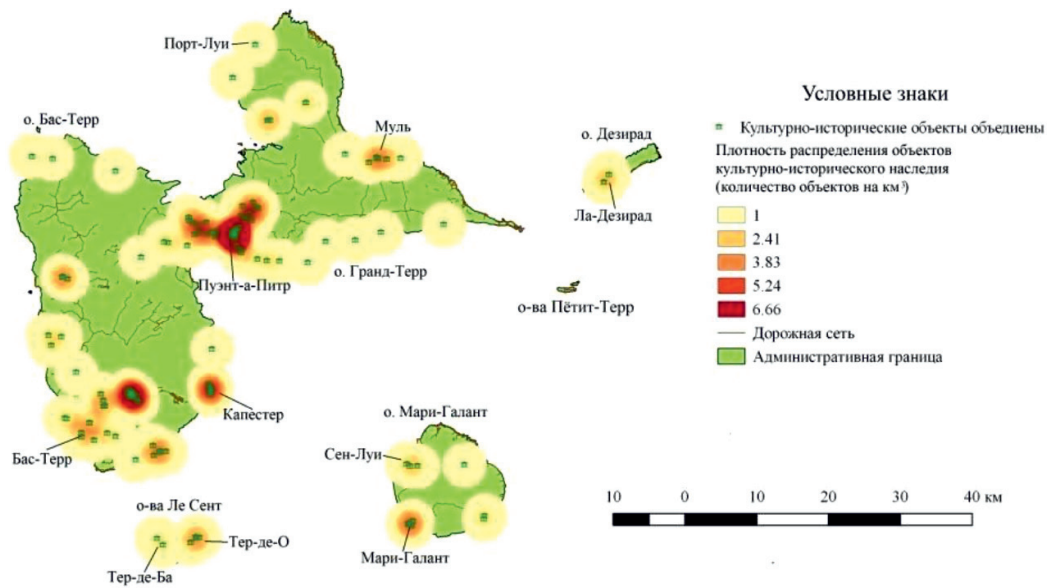


Рис. 1. Теплокарта объектов культурно-исторического наследия Гваделупы

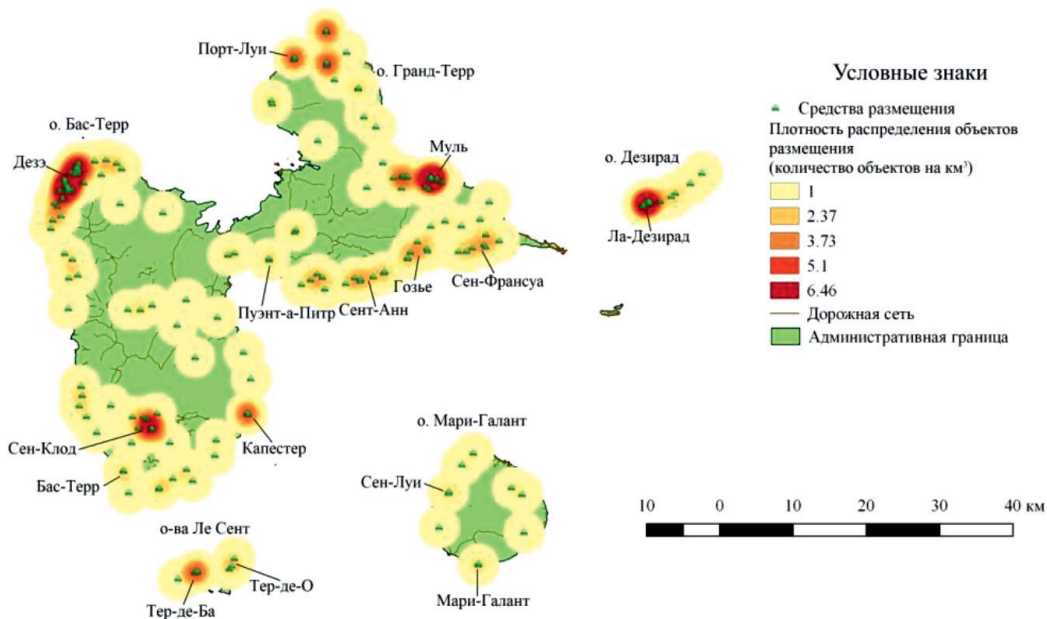


Рис. 2. Теплокарта средств размещения Гваделупы

Транспортная инфраструктура представлена аэропортами, автомобильными дорогами главного и второстепенного типов. Объекты индустрии питания представлены сетью ресторанов, в том числе ресторанов быстрого питания, барами и пабами.

Объекты индустрии развлечений представлены театрами, кинотеатрами, музеями, парками, ночными клубами и художественными центрами, а также смотровыми площадками.

В ходе инвентаризации туристских ресурсов и туристской инфраструктуры островного заморского департамента Гваделупа были собраны количественные показатели обеспеченности территории Гваделупы объектами инфраструктуры и туристскими ресурсами (таблица), построены

тематические и интегральные картосхемы и теплокарты, отражающие расположение и плотность концентрации объектов туристского интереса и инфраструктуры туризма. Итогом геоинформационного пространственного анализа туристских ресурсов и туристской инфраструктуры Гваделупы стала интегральная карта плотности концентрации объектов туристского интереса и инфраструктуры туризма (рис. 3).

Основным центром концентрации туристских ресурсов и объектов туристской инфраструктуры является перешеек между двумя главными островами департамента Бас-Терр и Гранд-Терр в районе города Пуэнт-а-Питр. Данный городской округ лидирует по показателю развития туристской инфраструктуры.

Количественные показатели обеспеченности территории Гваделупы объектами инфраструктуры и туристскими ресурсами

Природные объекты		
Тип	Характеристика	
Особо охраняемая природная зона	Количество	Площадь
	2	
Национальный парк	1	Общая ООПТ 672,5 га
Культурно-исторические объекты (кол-во шт.)		
Археологические объекты	10	
Замок	1	
Руины	10	
Башни	20	
Памятники	40	
Городские ратуши	14	
Произведения искусства	25	
	Итого: 120	
Инфраструктура средств размещения (кол-во шт.)		
Отели	36	
Хостелы	17	
Гостевые дома	34	
Мини-отели	67	
Места для кемпинга	46	
	Итого: 200	
Инфраструктура индустрии питания (кол-во шт.)		
Рестораны	215	
Бары	24	
Рыбные рестораны	4	
Рестораны быстрого питания	62	
Пабы	14	
	Итого: 319	
Инфраструктура развлечений (кол-во шт.)		
Театры	8	
Кинотеатры	9	
Музеи	33	
Парки	16	
Смотровые площадки	103	
Художественные центры	21	
Ночные клубы	8	
	Итого: 198	

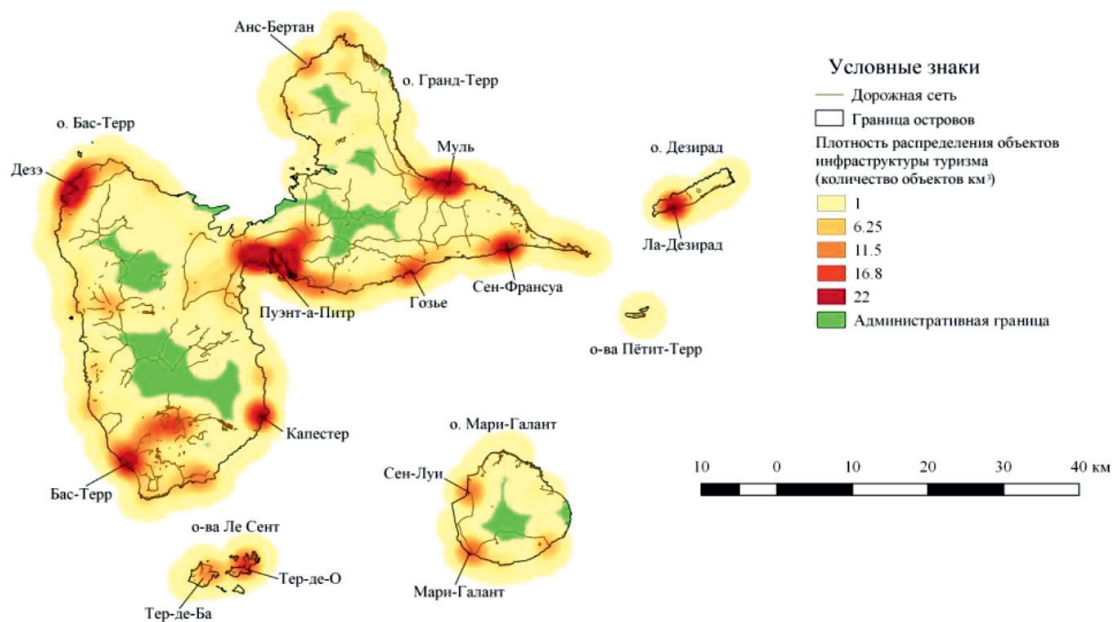


Рис. 3. Интегральная карта концентрации объектов туристского интереса и инфраструктуры туризма Гваделупы [7–9]

Несколько уступают по концентрации туристских ресурсов и объектов туристской инфраструктуры города Муль и Дезэ, расположенные на восточном и западном побережьях соответственно. Это сравнительно крупные населённые пункты, чем объясняется развитая транспортная инфраструктура, а также большее количество объектов общественного питания и индустрии развлечений [10].

Интегральная теплокарта туристских ресурсов и инфраструктуры туризма Гваделупы отражает тяготение основной полосы расселения и элементов индустрии туризма к прибрежным зонам и демонстрирует их отсутствие в центральных частях островов (рис. 3).

Островной территории доступны не все виды транспорта (отсутствует железнодорожный). Объекты индустрии средств размещения, питания и развлечений развиты сравнительно хорошо. Отчётливо выражено явное пространственное тяготение элементов инфраструктуры и объектов историко-культурного наследия к приморским районам; центральная часть острова Бас-Терр по причине горного рельефа исторически осваивалась слабее и имеет сравнительно скромный перечень объектов историко-культурного наследия. Индустрия общественного питания и размещения, ввиду удалённости от пляжей и сравнительно низ-

кой плотности населения, также слабо развита в центральной части острова.

В числе многочисленных государственных программ по развитию региона к туристической индустрии имеют отношение: экологическая политика, направленная на защиту, поддержание и устойчивое развитие памятников природы и национального парка. На эти цели выделено 3,5 миллиона евро. На развитие и благоустройство береговой линии, в том числе пляжей, выделено 1,06 миллиона евро. Отмечается стабильное финансирование транспортной системы и дорожной сети: 38,6 миллионов евро, в том числе 1 миллион на создание и развитие так называемого «морского автобуса», курсирующего между крупными населёнными пунктами островов департамента Гваделупа.

С целью улучшения благосостояния населения, а также повышения уровня сервиса и качества обслуживания, в 2019 г. французские власти инвестировали в сферу образования островного региона Гваделупа 39 миллионов, в числе которых финансы на профессиональное обучение кадров, задействованных в сфере туризма. На развитие туризма в регионе в 2019 г. планируется потратить 9 миллионов евро. Таким образом, только на программы по развитию туристской сферы в регионе выделено более чем 1,56% от его общего бюджета, без учёта финансирования смежных и связан-

ных с туризмом отраслей [11]. Несмотря на географическую удалённость от столицы и экономического центра страны – Парижа, регион активно финансируется и реализует стоящие задачи по развитию туризма.

Власти Франции способствуют экономическому и социальному развитию региона, в том числе развитию туризма как напрямую (увеличение числа рабочих мест, профессиональное образование, стимулирование инвестирования и т.д.), так и косвенно, обеспечивая благоприятные условия и безопасность для туристов и местных жителей.

Помимо государственного финансирования, в качестве рычага стимулирования к развитию, во Франции была создана торговая марка «QualitéTourisme» – это единственный в стране бренд, направленный на улучшение качества туристских услуг и присуждаемый элементам рекреационной сферы, таким как средства размещения, объекты питания, развлечения и спорта, элементы инфраструктуры, места для туристских посещений, экскурсионные бюро, турагентства и др. [12]. На территории острова Гваделупа располагаются 2 объекта, удостоенных торговой марки «QualitéTourisme».

Выводы

Инвентаризация и пространственный анализ туристских ресурсов и инфраструктуры туризма Гваделупы показали высокий уровень её развития, несмотря на обозначенные выше недостатки, которые объясняются тем, что это островной департамент с большим удалением от главной столицы – Парижа. Результаты, полученные в ходе исследования, могут быть использованы в процессе обучения, в том числе и «электронного образования, ориентированного на когнитивную сферу личности, на формирование абстрактного интеллекта» [13] и самостоятельной научно-исследовательской деятельности обучающихся.

Список литературы / References

1. Квартальнов В.А. Иностраный туризм. М.: Финансы и статистика, 1999. 306 с.
Kvartalnov V.A. Foreign Tourism. M.: Finansy i statistika, 1999. 306 p. (in Russian).
2. Официальный сайт статистического агентства Французской Республики. [Электронный ресурс]. URL: <https://www.entreprises.gouv.fr> (дата обращения: 14.09.2019).
The official website of the statistical agency of the French Republic. [Electronic resource]. URL: <https://www.entreprises.gouv.fr> (date of access: 14.09.2019) (in Russian).
3. Федеральное агентство по туризму России. [Электронный ресурс]. URL: <http://www.russiatourism.ru> свободный (дата обращения: 14.09.2019).
Federal Agency for Tourism of Russia. [Electronic resource]. URL: <http://www.russiatourism.ru> свободный (date of access: 14.09.2019) (in Russian).
4. Челнокова Е.А., Кузнецова С.Н., Набиев Р.Д. Возможности использования информационно-коммуникационных технологий в преподавании экономических дисциплин в вузе // Вестник Мининского университета. 2017. № 3. [Электронный ресурс]. URL: <https://vestnik.mininuniver.ru/jour/article/view/628/610> (дата обращения: 14.09.2019). DOI: 10.26795/2307-1281-2017-3-8.
Chelnokova E.A., Kuznetsova S.N., Nabiev R.D. Possibilities of using information and communication technologies in teaching economic disciplines in the university // Vestnik of Minin University. 2017. № 3. [Electronic resource]. URL: <https://vestnik.mininuniver.ru/jour/article/view/628/610> (date of access: 14.09.2019) (in Russian).
5. Михеев В.А. Климатология и метеорология. Учебное пособие. Ульяновск, 2009. 114 с.
Mikheev V.A. Climatology and meteorology. Tutorial. Ulyanovsk, 2009. 114 p. (in Russian).
6. Национальные парки Франции. [Электронный ресурс]. URL: <http://www.parcsnationaux.fr> (дата обращения: 14.09.2019).
National parks of France. [Electronic resource]. URL: <http://www.parcsnationaux.fr> (date of access: 14.09.2019) (in Russian).
7. Электронный атлас, географо-статистический блог. [Электронный ресурс]. URL: <https://fr.actualitix.com/blog/shapefiles-des-departements-de-france.html#> (дата обращения: 14.09.2019).
Electronic Atlas, geographical and statistical blog- [Electronic resource]. URL: <https://fr.actualitix.com/blog/shapefiles-des-departements-de-france.html#> (date of access: 14.09.2019) (in Russian).
8. ГИС-атлас. [Электронный ресурс]. URL: <https://mapcruzin.com/free-guadeloupe-maps.htm> (дата обращения: 14.09.2019).
GIS-Atlas. [Electronic resource]. URL: <https://mapcruzin.com/free-guadeloupe-maps.htm> (date of access: 14.09.2019) (in Russian).
9. Электронная карта мира. [Электронный ресурс]. URL: <https://www.openstreetmap.org/relation/1047206> (дата обращения: 14.09.2019).
Electronic map of the world. [Electronic resource]. URL: <https://www.openstreetmap.org/relation/1047206> (date of access: 14.09.2019) (in Russian).
10. Воскресенский В.Ю. Международный туризм. М.: ЮНИТИ-ДАНА, 2016. 255 с.
Voskresensky V.Yu. International Tourism. M.: UNITY-DANA, 2016. 255 p. (in Russian).
11. Мой регион, территория. [Электронный ресурс]. URL: https://www.regionguadeloupe.fr/ma-region-un-territoire/les-roles-et-fonctionnement/le-budget/#_ (дата обращения: 14.09.2019).
My region, territory. [Electronic resource]. URL: https://www.regionguadeloupe.fr/ma-region-un-territoire/les-roles-et-fonctionnement/le-budget/#_ (date of access: 14.09.2019) (in Russian).
12. Туризм. Качество. [Электронный ресурс]. URL: <https://www.entreprises.gouv.fr/qualite-tourisme> (дата обращения: 14.09.2019).
Tourism. Quality. [Electronic resource]. URL: <https://www.entreprises.gouv.fr/qualite-tourisme> (date of access: 14.09.2019) (in Russian).
13. Илалтдинова Е.Ю., Федоров А.А., Фильченкова И.Ф. Типология электронных сервисов в открытом образовательном пространстве // Вестник Мининского университета. 2017. № 2. [Электронный ресурс]. URL: <https://vestnik.mininuniver.ru/jour/article/view/349/350> (дата обращения: 14.09.2019).
Ilaltdinova E.Yu., Fedorov A.A., Filchenkova I.F. Typology of electronic services in an open educational space // Vestnik of Minin University. 2017. № 2. [Electronic resource]. URL: <https://vestnik.mininuniver.ru/jour/article/view/349/350> (date of access: 14.09.2019) (in Russian).