

УДК 379.85: 913

КУЛЬТУРНОЕ НАСЛЕДИЕ И КУЛЬТУРНО-ИСТОРИЧЕСКИЙ ПОТЕНЦИАЛ БЕЛГОРОДСКОЙ ОБЛАСТИ: ОЦЕНКА ГЕОИНФОРМАЦИОННЫМИ СИСТЕМАМИ

Петин А.Н., Королева И.С., Игнатенко Е.А.

ФГАОУ ВПО «Белгородский Государственный Национальный Исследовательский Университет»,
Белгород, e-mail: ekate-ignatenko@yandex.ru

В статье дана оценка рекреационному культурно-историческому потенциалу территории Белгородской области с использованием ГИС-технологий. Оценка культурно-исторического потенциала проводилась по нескольким показателям: учитывались плотность культурно-исторических объектов, количество памятников архитектуры, искусства, истории и культуры, археологии, архитектурно-парковых комплексов дворянских усадеб, музеев и их статус. Для оценки пространственного распределения культурно-исторических объектов по территории области были использованы процедуры геоинформационного моделирования. С помощью процедуры геоинформационного моделирования – картирования плотности по растру – было проведено вычисление распределения культурно-исторических объектов по территории региона. Полученная картографическая модель позволила выделить центры концентрации культурно-исторических памятников в регионе. Культурное наследие Белгородской области создает условия и возможности для развития в регионе экскурсионно-познавательного (природно- и культурно-познавательного направлений рекреации и экскурсий различной тематики), экологического, сельского, этнического туризма и религиозного туризма экскурсионной направленности.

Ключевые слова: культурно-исторический потенциал, культурное наследие, геоинформационная система

CULTURAL HERITAGE AND CULTURAL AND HISTORICAL POTENTIAL OF THE BELGOROD REGION: ASSESSMENT BY GEO-INFORMATIONAL SYSTEMS

Petin A.N., Koroleva I.S., Ignatenko E.A.

FSAEI HVE «Belgorod State National Research Universi», Belgorod, e-mail: ekate-ignatenko@yandex.ru

In the article the assessment of recreational cultural and historical potential of the Belgorod region territory with the use of GIS-technologies is made. The assessment of cultural and historical potential was carried out on several indicators: density of cultural and historical objects, quantity of monuments of architecture of art, history and culture, archeology, architectural and park complexes of noble estates, museums and their status were considered. For an assessment of the cultural and historical objects spatial distribution on the territory of area, the procedures of geo-informational modeling were used. By means of the geo-informational modeling procedure – density mapping on screen – calculation of distribution of cultural and historical objects on the region territory was carried out. The received cartographical model allowed allocating the centers of concentration of cultural and historical monuments in the region. The cultural heritage of the Belgorod region creates conditions and opportunities for development in the region the excursion and informative (the natural and cultural and informative directions of a recreation and excursions of various subject), ecological, rural, ethnic tourism and religious tourism of an excursion orientation.

Keywords: cultural and historical potential, cultural heritage, geo-informational system

В современном обществе формирование и развитие территориально-туристско-рекреационных систем по-прежнему базируется на культурно-исторических ресурсах. Во-первых, для решения многих прикладных задач в области проектирования туристических продуктов и строительства разнообразных рекреационных комплексов, для оценки и рационального использования рекреационных ресурсов в целях устойчивого развития страны и отдельных административных районов, для мониторинга и управления туристско-рекреационными системами необходимо иметь достаточно полные сведения о культурно-исторических объектах. Во-вторых, культурно-исторические ресурсы формируют современную культурную среду региона, сохраняя ее для последующих

поколений. В-третьих, культурно-историческое наследие с помощью различных форм включается в систему рекреационного туристского обслуживания [4]. В связи с этим перед рекреологами ставятся задачи расчета концентрации культурно-исторических объектов по территории выявления центров их сосредоточения и оценки рекреационного культурно-исторического потенциала региона.

Культурное наследие представляет собой сложное понятие, поскольку на сегодняшний день нет единого подхода к его классификации и не все культурно-исторические ресурсы принято относить к наследию. Согласно конвенции «Об охране Всемирного культурного и природного наследия», принятой в 1972 году, к культурному наследию относятся памятники, ансамб-

ли и достопримечательности. Эти объекты должны обеспечивать формирование туристической привлекательности, за счет следующих аспектов:

- 1) знакомства с искусством и литературой;
- 2) исторического туризма;
- 3) архитектурной культуры;
- 4) тематических парков культуры;
- 5) городской среды и культуры;
- 6) музейного туризма.

Исходя из вышеизложенного, культурно-исторический потенциал территории, обладающий туристической привлекательностью должен включать культурно-исторические объекты, явления и услуги, поскольку лишь такое сочетание способно оставить «след» в сердце современного туриста. В связи с этим **целью** нашего исследования является оценка рекреационного культурно-исторического потенциала территории Белгородской области с использованием ГИС-технологий.

Материалы и методы исследования

В настоящее время отсутствует общепринятая методика рекреационной оценки культурно-исторического потенциала территории. Так, Н.С. Кудюковцев (2007) предлагает культурно-исторический потенциал оценивать как сумму рекреационной ценности культурно-исторических объектов ($C_{ки} = \sum C_i$). В работе О.В. Серова (2007) культурное и природное наследие анализируется в комплексе по следующим показателям: количество природных парков, заповедников, национальных парков, памятников археологии, природы и площадь ООПТ к площади подзоны. В диссертациях Н.А. Кумовой (2004), М.С. Безугловой (2005), М.А. Стебеньковой (2003), С.В. Ситникова (2006), Н.П. Рудниковой (2005) оценивается природно-культурно-исторический потенциал: памятники архитектуры, искусства, истории, культуры и археологии, памятники природы, охраняемые объекты, заповедники, природные парки, ботанические сады и доля ООПТ от общей площади района. Другие исследователи: В.С. Кравцов, Л.С. Гринев, М.В. Копач и С.П. Кузик (1999) – при оценке историко-культурных туристических ресурсов учитывают археологические объекты; мемориальные памятники; объекты, связанные с жизнью и творчеством деятелей истории и культуры; памятники оборонных сооружений, народной архитектуры, материальной культуры и фольклора; религиозные и гражданские сооружения; дворцово-парковые ансамбли; профессиональные и народные художественные промыслы.

Авторами статьи при оценке культурно-исторического потенциала учитывались плотность культурно-исторических объектов, количество памятников архитектуры, искусства, истории и культуры, археологии, архитектурно-парковых комплексов дворянских усадеб, музеев и их статус. Для оценки пространственного распределения культурно-исторических объектов по территории области нами были использованы процедуры геоинформационного моделирования. Объектами моделирования являются объекты культурного наследия, для которых была

создана таблица с атрибутивными данными. По этим данным в геоинформационной системе было проведено картирование плотности по растру. Перевод исходных данных в качественную (балльную) форму осуществлялся, используя балльные шкалы для каждого из параметров. Отдельно оценивались памятники федерального значения, т.к. они имеют большую значимость для общества и для культурно-рекреационного использования, чем объекты регионального значения. В дальнейшем используя инструмент ГИС-анализа – оверлей, происходит построение заключительной пространственной картографической модели и таблиц атрибутивных данных, отражающих культурно-исторический потенциал территории.

Результаты исследования и их обсуждение

Формирование культурного наследия Белгородской области происходило в результате взаимодействия разнообразных природных, этнокультурных и исторических факторов. В настоящее время регион обладает туристической привлекательностью, это обусловлено тем, что в процессе развития на культурную среду области происходило воздействие разнообразных факторов, позволивших обеспечить туристам:

1. Знакомство с искусством и литературой, поскольку территория Белгородской области – родина художников, актера М.С. Щепкина и др. известных личностей.

2. Исторический туризм. Каждая эпоха оставляет свой след в виде памятников истории, археологии, градостроительства и архитектуры, искусства и исторических документов. На территории Белгородской области расположено 845 памятников истории. К памятникам истории относятся здания, сооружения, памятные места и предметы, связанные с важнейшими историческими событиями в жизни народа, а также с развитием науки и техники, культуры и быта народов, с жизнью выдающихся людей государства. Объекты истории по территории области размещены достаточно равномерно. В Белгородском, Шебекинском, Корочанском и Алексеевском районах их насчитывается более 60 (рис. 1).

Связующим звеном времени, славными страницами истории земли Белгородской являются военные подвиги российских воинов. На памятники воинской славы и воинские захоронения приходится 782 объекта. Одним из памятных мест связанных с историческими событиями и жизнью народа в годы ВОВ, является музей-заповедник «Прохоровское поле», сооруженный на месте крупнейшего в истории танкового сражения. В музее сочетаются памятники истории и природы. В 90-е годы в список

исторических населенных мест России вошли города Белгород, Алексеевка, Валуйки, Короча, Грайворон, Новый Оскол, Старый Оскол и поселки Борисовка, Ивня, Красногвардейское, Ровеньки, Чернянка. В этих населенных пунктах размещены наиболее ценные памятники культуры и истории. Так, в г. Алексеевка сохранились историческая часть города со своей застройкой, 3 церкви и двухэтажные здания в стиле русского барокко и классицизма.

Белгородская область обладает достаточными ресурсами для проведения археологических раскопок. На территории области это одна из многочисленных категорий (908 объектов), к которой относятся городища, курганы, остатки древних поселений, укреплений, производств, каналов, дорог, древние места захоронений, каменные изваяния, наскальные изображения, старинные предметы, участки исторического культурного слоя древних населенных пунктов. Данные объекты выявлены практически во всех районах области, за исключением Краснояружского и Ровенского районов. В Валуйском и Волоконовском районах их насчитывается более 150.

Особый интерес вызывают поселения салтово-маяцкой, рюменской, праславянской, древнерусской и русской культур. Наиболее известное – это Холковское городище с подземным монастырем и пещерами. Подземный монастырь является уникальным для средней полосы России

памятником архитектуры XII века. Также из общего числа памятников археологии выделяют городища Хотмыжское (VII–X веков), Крапивенское (XI–XIII веков), Колтуновка, Ильинка в Алексеевском районе и Пороз в Грайворонском. Все археологические объекты Белгородской области используются в основном в сфере научного туризма, а значит, интересны лишь немногим научным сотрудникам [5].

3. Архитектурную культуру. Данная группа включает архитектурные комплексы, ансамбли, исторические центры, кварталы, площади, улицы, остатки древней застройки городов, сооружения гражданской, промышленной, военной, культовой архитектуры, народного зодчества, а также связанные с ними произведения монументального, изобразительного, декоративно-прикладного, садово-паркового искусства, пригородные ландшафты. В Белгородской области находится 245 памятников архитектуры. Больше всего памятников в Старооскольском, Белгородском и Губкинском районах (рис. 2).

Наиболее ценные из памятников архитектуры, относящиеся к XVIII–XIX векам – дом купца Селиванова, Преображенский собор, «Круглое здание», дом Любимого, Михайлоархангельская, Троицкая и Крестовоздвиженская церкви с интерьером. Интересные памятники XIX века – усадьба купца Корнева и усадьба А.А. Карамзиной-Клеймихель.

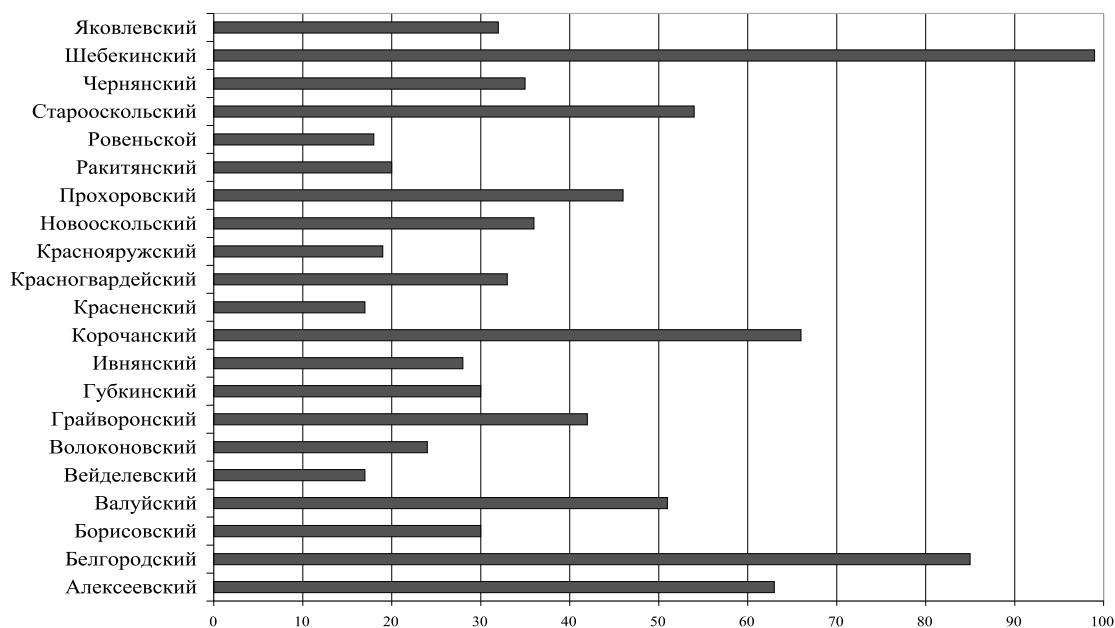


Рис. 1. Распределение памятников истории по муниципальным районам

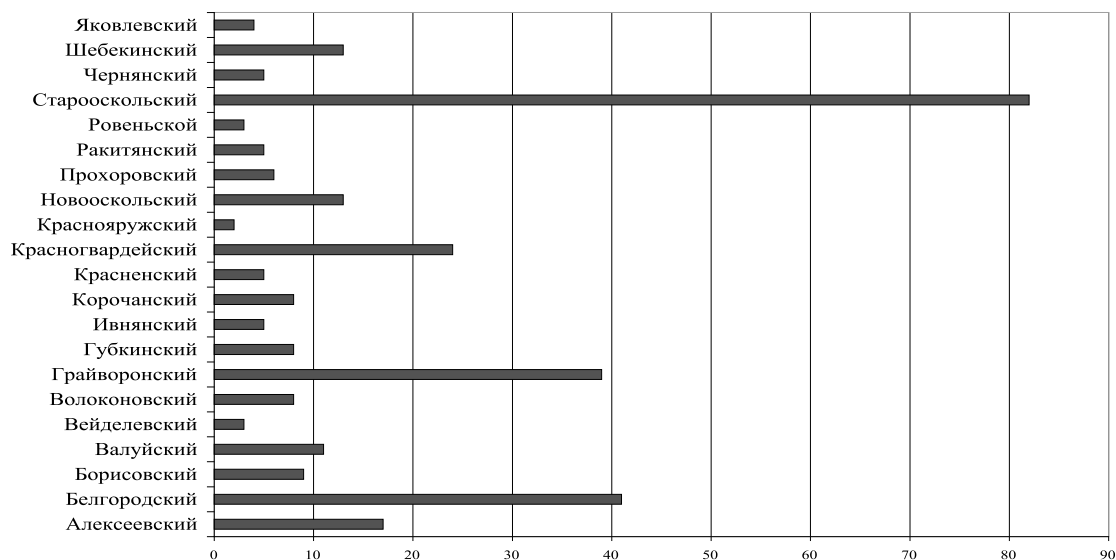


Рис. 2. Распределение памятников архитектуры по муниципальным районам

Объекты архитектурно-религиозного характера являются основой развития религиозного туризма. В религиозном туризме существует два направления: религиозный туризм экскурсионной направленности и паломнический туризм. В первом случае туристов интересуют экскурсии с посещением монастырей, храмов, музеев и выставок. Во втором случае паломников интересует непосредственное участие в религиозных культурах. Религиозный туризм на территории Белгородской области может развиваться на базе следующих культурно-исторических мест Воскресенской церкви, храма святителя Тихона Задонского, Смоленского, Успенско-Никольского соборов, Покровской церкви и многих других. Данные памятники, являясь частью религиозного ландшафта, представляет интерес и с архитектурной точки зрения, так как являются объектами XVIII–XIX веков.

4. Городскую среду и культуру. Особое место в историко-культурном наследии занимают архитектурно-парковые комплексы дворянских усадеб. Старинные парки дворянских усадеб, относящиеся к категории реликтовых ландшафтов, как историко-культурные территории должны быть полностью исключены из хозяйственной деятельности. В Белгородской области находится 11 памятников садово-паркового искусства и 2 достопримечательных места. Сохранились старинные парки (первой половины XIX – начала XX века) в Алексеевском, Волоконовском, Грайворонском, Губкинском, Яковлевском районах. Это парки Станкевичей в с. Мухо-

деровка, Градовских с. Шидловка, а также липовая аллея и плодовый сад в с. Сабынино. На территории Белгородской области существовали 12 усадеб [1]. Владельцами дворянских имений были Черкасские, Раевские, Шереметьевы, Васьковы, Колмыковы, Юсуповы, Г.С. Волькенштейн, И.В. Станкевич, Е.П. Барятинской. В с. Ракитное сохранилась усадьба князей Юсуповых. Слобода Ракитная являлась центром управления имениями князей Юсуповых в Курской, Воронежской, Харьковской и Полтавской губерниях и была в их веденье с 1728 года – 189 лет. В Белгородской области с. Хворостянка, в усадьбе Раевских, открыт музей, посвященный памяти поэта, публициста и декабриста В.Ф. Раевского. В с. Удеревка, в здании земской школы, разместились историко-литературный музей Н.Ф. Станкевича. В п. Алексеевка была реконструирована крестьянская усадьба второй половины XIX века, в ней создан историко-театральный музей, посвященный памяти М.С. Щепкина.

Памятники искусства являются неотъемлемой частью туристических экскурсий. На территории Белгородской области находится 48 памятников искусства. Установлены памятники маршалам Коневу И.С. и Жукову Г.К., генералу И.Р. Апанасенко, генерал-майору М.П. Лебедю, памятник В.И. Ленину, памятник советским воинам, памятный знак жертвам фашизма, расстрелянным в период оккупации г. Белгорода, и другие. Большинство из перечисленных памятников находится в г. Белгороде, что обуславливает различную интенсивность

использования их в экскурсионно-познавательном туризме. Каждый памятник отражает значимый эпизод истории и жизни России и Белгородской области. Важная роль в просвещении и приобщении к природному, историческому, культурному и художественному наследию, ознакомлению с культурой, традициями и бытом наших предков принадлежит этнографическим памятникам.

5. Музейный туризм. В Белгородской области функционируют 26 музеев различного профиля: искусствоведческих, исторических, краеведческих и специализированных. Это музей-диорама «Курская битва», государственный художественный музей, музей-мастерская С.С. Косенкова, музей народной культуры, литературный музей, музей истории энергетики и многие другие. Наибольшее количество музеев в гг. Белгород, Старый Оскол, в Валуйском и Яковлевском районах. Старейшим музеем области является Белгородский государственный историко-краеведческий. В музее собраны экспозиции, посвященные заселению территории, сооружению Белгородской крепости, содержат коллекции народных костюмов, предметов крестьянского быта, народного творчества и современной жизни области. Собранные в музеях экспозиции создают предпосылки для развития на тер-

ритории Белгородской области этнического познавательного туризма.

В Белгородской области функционируют 755 учреждений культурно-досугового типа, в том числе 673 объекта находится в сельской местности. Наибольшее их количество находится в Белгородском, Валуйском, Старооскольском районах. Кроме того, на территории области представлены и спортивно-зрелищные объекты: 21 стадион, 7 дворцов спорта, в том числе и 3 ледовых, 86 лыжных баз, 133 плавательных бассейна, 413 сооружений стрелкового вида спорта, 2 гребных базы и канала, 805 спортивных залов. Многие из спортивных сооружений были построены в регионе в последние годы.

Следующим этапом проведения оценки культурно-исторического потенциала стала оценка пространственного распределения культурно-исторических объектов по территории Белгородской области. С помощью процедуры геоинформационного моделирования – картирования плотности по растру – было проведено вычисление распределения культурно-исторических объектов по территории региона. Полученная картографическая модель, позволила выделить центры концентрации культурно-исторических памятников в регионе (рис. 3).

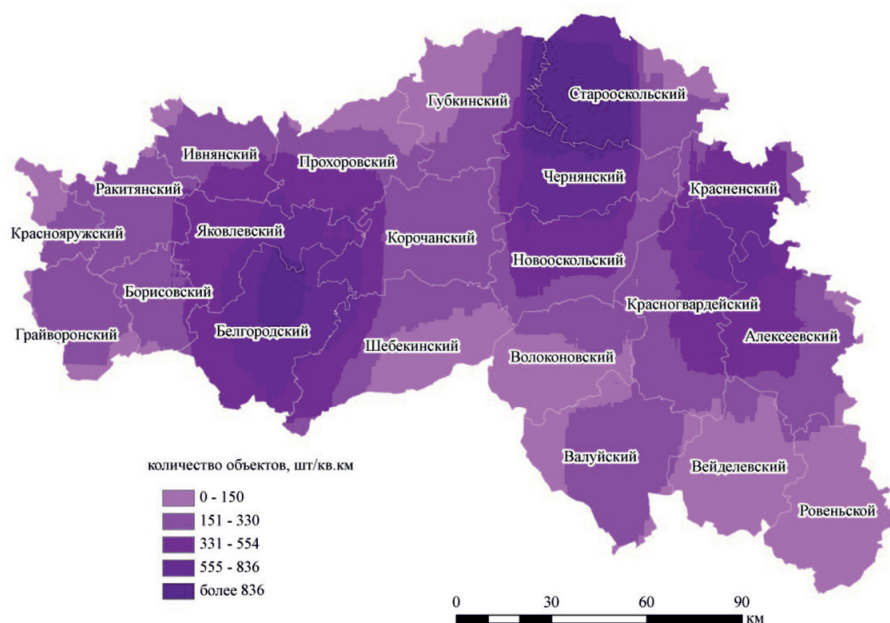


Рис. 3. Растровое моделирование плотности объектов культурно-исторического наследия в Белгородской области [2]



Рис. 4. Культурно-исторический потенциал Белгородской области [2]

В дальнейшем, используя инструмент ГИС-анализа – оверлей, была построена картографическая модель «Культурно-исторический потенциал Белгородской области» (рис. 4). Наиболее привлекательными для туристов являются территории, характеризующиеся наибольшим культурно-историческим потенциалом. Как видно из картосхемы, в Белгородской области благоприятный культурно-исторический потенциал в Старооскольском, Валуйском, Белгородском, Алексеевском, Красногвардейском районах. Относительно благоприятный культурно-исторический потенциал характерен для Волоконовского, Грайворонского, Шебекинского, Корочанского, Новооскольского, Прохоровского, Борисовского и Яковлевского районов. Остальные административные единицы территории области можно отнести к категории «неблагоприятных», т.е. имеют низкий культурно-исторический потенциал для развития различных направлений туризма [3].

Заключение

Борисовский район обладает огромным культурным и природным потенциалом для возрождения забытых народных промыслов, так как в конце XIX в. Борисовка была центром кустарных промыслов (72,5% крестьян занимались промыслами). В Бо-

рисовском районе есть предпосылки для возрождения кожевенного, сапожного, шорного, овчинного, гончарного, иконописного, иконообделочного, столярного, бондарного, ткацкого, кузнечного, дужного, колесного, шапочного промыслов. Таким образом, культурное наследие Белгородской области создает условия и возможности для развития в регионе экскурсионно-познавательного (природно- и культурно-познавательного направлений рекреации и экскурсий различной тематики), экологического, сельского, этнического туризма и религиозного туризма экскурсионной направленности.

Список литературы

1. Исторические усадьбы России – 2007 [Электронный ресурс]. – Режим доступа: www.hist-usadba.narod.ru.
2. Королева И.С. Использование ГИС-технологий для оценки ландшафтно-рекреационного потенциала (на примере Белгородской области) // Геоэкология и рациональное природопользование: от науки к практике: материалы Всерос. науч.-практ. конф. молодых ученых с междунар. участием (15–17 октября 2007 г.). – Белгород, 2007. – С. 18–21.
3. Королева И.С. Применение ГИС-Технологий для оценки экотуристического потенциала староосвоенного региона (на примере Белгородской области) / И.С. Королева, А.Н. Петин, Я.В. Павлюк // Сетевой научный журнал «Научный результат». – 2015. – № 3. – С. 5–12.
4. Набиева У.Н. Социально-экономические и историко-культурные аспекты развития рекреации в Дагестане / У.Н. Набиева, С.М. Шахасова // География и туризм: сб. науч. тр. Перм. ун-т. – Пермь, 2005. – Вып. 1. – С. 178–183.
5. Социальное положение и уровень жизни населения Белгородской области: Стат. сб. / Белгородстат. – 2015. – 330 с.