

бересты и соломки (шеркунки и бусы), работа с глиной (детские свистульки и погремушки. С ребятами проводятся интересные беседы и лекции по истории родного края, в частности финно-угрского населения, которое обитало на данной территории в 10-12 веках. Ребята постарше под руководством опытных археологов осуществили несколько реконструкций: вертикальный ткацкий стан и небольшая печь, меха и тигли для выплавки медных подвесок. Данная печь была опробована в действии, была произведена выплавка лунницы из десятикопеечных современных монет. Кроме воспитательного и образовательного, такое «путешествие» имеет и немалое оздоровительное значение для ребят. В условиях жизни лагеря проверяются знания и умения в ориентировании на местности по карте и компасу, разжигании костра, установке палатки, приготовлении пищи, заготовке дров для полевой кухни, умении оказывать первую медицинскую помощь. Также проводятся дружеские футбольные матчи с ребятами из ближайшего посёлка. По вечерам проходят общелагерные костры с песнями и играми. В конце смены проводится посвящение в археологи вновь прибывших членов. Ребята почти всё время находятся на свежем воздухе. Таким образом задачами археологического лагеря являются: возбуждение интереса у подростков к истории родного края, получение археологических данных для науки, просветительская деятельность средствами традиционной культуры, патриотическое воспитание молодежи, содействие возрождению традиционной культуры и ремёсел, поднятие общественной значимости традиционных ремесел, выявление исцеляющего аспекта народной эстетики (красоты), духовное и физическое развитие молодёжи.

КУРИТЕЛЬНЫЕ ТРУБКИ КОНЦА XVIII – НАЧАЛА XIX ВЕКОВ ИЗ ШУЙСКОГО РАСКОПА

Метелкина К.М.

ФГБОУ ВПО «Шуйский государственный педагогический университет», Шuya, e-mail: cancer0707@mail.ru

История курения, как таковая, в России началась с Петра I, который 1 февраля 1697 г. издал указ, разрешающий людям разных чинов употребление и продажу табака. До него употребление табака было запрещено под страхом смертной казни, о чём говорит указ Михаила Фёдоровича от 1634 г. Табак считался «чертовым ладаном», а курение – «дьявольским каждением». При Петре I был заключён договор с англичанином Кармартенем на право ввоза и продажи табака, немецких «никоциантских трубок», «никоциантских коробочек» (табакерок) и других принадлежностей для курения. Курительные трубки поступали в страну из Европы и Османской империи, а уже к середине XVIII века в России было налажено собственное производство курительных трубок. Их изготавливали в двусоставных формах, а затем в округлой чашечке и втулке специальными давилками цилиндрической формы делались отверстия. На производство трубок шла хорошая жирная глина с минимальным добавлением песка. В период царствования Петра I доминировали белоглиняные «голландские» трубки, у которых мундштук и чубук составляли единое целое. В связи с тем что «голландские» трубки были хрупкими и часто ломались, а также имели сложную технологию изготовления, в конце XVIII века они начинают повсеместно, за исключением некоторых европейских стран, вытесняться более практичными «турецкими» трубками. Фасон «тахта-чубук» характеризуют несколько признаков: составляющими формы является втулка с килем и валиком, чашечка и венчик,

выделенный рельефным валиком. У них глиняный чубук разделялся с деревянным мундштуком, при чём, при повреждении самой хрупкой части трубки – чубука, мундштук можно было использовать – купив новый чубук. «Гибель» чубука происходила при весьма тривиальных обстоятельствах, а именно при выбивании пепла от сожженного табака, надо отметить, что встречаются абсолютно целые чубуки сильно забытые табачным пеплом и гарью, владельцы предпочитали их просто выкидывать, так как попытка их вычистить неизбежно закончилась бы раскалыванием трубки. За вторичное использование мундштука, которые иногда были богато отделаны, говорят то, что при массовых находках чубуков мундштуки не попадают даже во влажных местах, где хорошо сохраняются сопутствующая древесина как стружка и щепа. При раскопках Шуйского городища было найдено три курительных трубки «турецкого» типа, вид «тахта-чубук». Две трубки, почти целые (отсутствует втулка), одна из них белоглиняная, другая красноглиняная. От третьей трубки найден только фрагмент (красноглиняная). По классификации Е.В. Спиридоновой и Е.С. Рубана, рассмотренной в статье «Курительные трубки XVIII – начала XIX веков из музеев Ярославской области», можно предположить, что курительные трубки с Шуйского городища относятся к «коническому» типу. Характерная черта данного типа – коническая форма венчика и округлая чашечка. Спиридонова и Рубан выделяют 4 подтипа курительных трубок с коническим венчиком. Но поскольку у «Шуйских» трубок не сохранилась втулка, то классифицировать их сложно. Останемся на орнаментации чашки и венчика. У первой трубки (рис. 1) на чашке имеется пояс овалов, а на венчике ряд полукружий, в каждое из которых вписан кружок. Венчик выделен узким валиком. Низ чашки украшен простыми линиями и линиями, прокатанными зубчатым колесом. Вторая трубка имеет более богатые орнамент (рис. 2). Чашка украшена ёлочным орнаментом, который обрамляют линии, прокатанные зубчатым колесом (такими же линиями украшен низ чаши). Венчик украшен округлыми листьями с жилкованием снизу вверх. На фрагменте трубки (рис. 3) видны обычные линии, сделанные зубчатым колесом

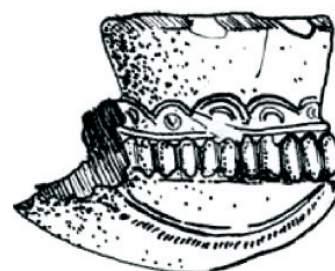


Рис. 1



Рис. 2

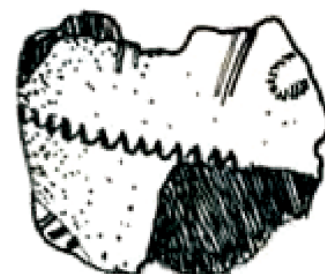


Рис. 3

и часть растительного орнамента. Много можно сказать по клейму на трубке. Например, часть московских находок «турецкого» фасона привезена из османских земель и имеет выразительные турецкие клейма. Однако в Москве должно было существовать местное производство реплик с турецких образцов. Клейма на некоторых из них представляют собой грубые подражания арабской графике. При проведении охранных раскопок в Москве, рядом с Казанским собором, в 1992 г. было обнаружено компактное скопление таких трубок. На некоторых из них стояли клейма с русскими и латинскими буквами, а на одной сохранилось читаемое турецкое клеймо, перешедшее с оригинала на форму-штамп. Поэтому, не видя клейм, невозможно определить страну изготовителя. На Шуйских находках клейма не обнаружены, поэтому, сложно определить, где они были изготовлены. Происходят трубки из слоя конца XVIII – начала XIX и связаны с периодом активной купеческой застройки исторической части города.

Список литературы

1. Воронцова М.А. Глиняные трубки из раскопок Тулы.
2. Спиридонова Е.В., Рубан Е.С. Курительные трубки XVIII – начала XIX веков из музеев Ярославской области.
3. Кель К. Тара для последнего и окончательного хранения табака. – <http://steculub.ru/forum/19-292-1>.

ИСКУССТВО МЫЛОВАРЕНИЯ. ВОЗРОЖДЕНИЕ ПРОМЫСЛА

Луныков М.С., Макарова Н.Р.

ФГБОУ ВПО «Шуйский государственный педагогический университет», Шуя, e-mail: milun47@rambler.ru

Начало XXI века характеризуется обращением творческой интеллигенции самых разных регионов России к истокам этнохудожественной культуры. Примечательно то, что активное участие в этом процессе принимает молодежь. Студийцы-исследователи ЭХЦ «Истоки» факультета искусств г. Шуя ищут современные формы возрождения традиций региона. Целью данной работы стало исследование и возрождение мыловарения в г. Шуе. Мылом человечество пользовалось с незапамятных времен: история мыловарения насчитывает около 6 тысяч лет. Во времена Гомера мыло еще не было известным. Древние греки очищали тело песком – особенно мелким, привезенным с берегов Нила. Древние египтяне умывались с помощью пасты из пчелиного воска, растворенной в воде. Что касается России, то здесь секреты изготовления мыла унаследовали от Византии, а собственные мастера-мыловары появились только в XV столетии. В XVIII столетии прославилась своим мылом одна из фабрик города Шуя. Очень известным было мыло фабрики Лодыгина, оно считалось лучшим после итальянского. Его готовили на коровьем, миндальном, масле – белое и цветное, с духами и без. С давних пор Шуя славилась своим мыловаренным производством, которое было ведущим в ремеслах шуян целые столетия. Поэтому на гербе, данном Шуе Императрицей Екатериной II, изображен кусок мыла – как знак древней промышленности города. Использование мыльной основы – наиболее простой способ изготовления мыла ручной работы. В основе технологии лежит расплавленная мыльная основа, в которую добавляются эфирные масла, натуральные красители, отдушки, натуральные ингредиенты, такие как мед, глина, ромашка, кофе и многое другое. Такое мыло может иметь различную форму, может сочетать в себе несколько оттенков и слоев, привлекая к себе внимание своей неповторимостью. В настоящее время в средствах массовой информации, на сайтах Интернета можно найти различные технологии изготовления мыла, ко-

торое по-прежнему востребовано. Однако, в провинциальном городе Шуя к этому изделию и процессу его изготовления отношение особенное и у шуян, и у гостей города. Взрослые и дети, а также туристы из регионов и зарубежья с удовольствием принимают участие в Празднике мыла и мастер-классах. Созданы проекты Избы мыловара и Музея мыла в Шуе. Старинный промысел возрождается! В лаборатории-студии «Мастерская шуйских ремесел» ЭХЦ «Истоки» ФГБОУ ВПО «ШГПУ» студенты-потомки шуйских мыловаров ведут изучение традиционных рецептов изготовления мыла, идет разработка новых вариантов дизайна душистого мыла – шуйского сувенира.

О ЗНАЧИМОСТИ ИСКУССТВА ПАЛЕХА ДЛЯ СОВРЕМЕННОЙ РОССИИ

Носкова М.В., Петрова А.А.

ФГБОУ ВПО «Шуйский государственный педагогический университет», Шуя, e-mail: ntw11@mail.ru

В начале 90-х годов 20-го века, сменив общественно-политический строй, Россия встала на новый путь развития. Незнакомая дорога, как известно, несет не только радость открытий, приобретений, но и горечь от заблуждений. Компас, ориентир на этом пути – духовно-нравственный опыт народов России. Цель данного исследования – рассмотреть значимость народного искусства (палехской лаковой миниатюры) в культурно-образовательном пространстве России. Сегодня массовая псевдокультура ведет к деформации нравственных ценностей. Уничтожаются способности живого образного мышления, навязываются вульгарные штампы и стереотипы. В настоящее время перед российской системой образования остро стоит вопрос о воспитании, формировании подрастающего поколения предрасположенного к инициативе, творческому труду, к серьезным духовным запросам. Интегрируясь в мировое пространство, мы должны не только свободно ориентироваться в мировой культуре, но, прежде всего, знать и любить свою историю и культуру, осознавая свою Родину, как яркую, самобытную часть мировой цивилизации, имеющую свою историческую миссию. В ходе теоретического исследования была раскрыта роль народного искусства. Народное искусство России – яркое явление общественно-исторической и культурной жизни страны. Одно из выражений этнического самосознания ее народов и национальная культура русского – большого народа в единстве с новыми. Изменяясь во времени, народное искусство устойчиво сохраняет свои древние архетипы, планетарность их значений, свое ценностное отношение к Жизни, что поднимает его на уровень актуальных проблем современной культуры. В постсоветский период народные промыслы оказались в тяжелейшем положении. Но, несмотря на это, они продолжают радовать своим искусством. На примере Палехского искусства можно видеть, что искусство Древней традиции находит свое достойное место в современности. За два последних десятилетия палешанами создано немало уникальных произведений лаковой миниатюрной живописи, оформлен ряд книг, восстановлен технологический и технический процесс создания иконы, освоено производство и установка иконостасов, настенной росписью украшены десятки храмов. Творчество палешан представлялось на выставках самого высокого уровня. Искусство Палеха востребовано (светское и церковное). Оно реализуется в широком спектре видов и жанров, в многообразии техник и технологий. Палехское искусство обладает большим нравственно-эстетическим потенциалом. Задача