

### ЦВЕТ КАК ОДНО ИЗ СРЕДСТВ ПЕРЕДАЧИ ДЕКОРАТИВНОСТИ В ИСКУССТВЕ ПЕЙЗАЖА

Журавкова Н.Ю., Ершова Л.В.

ФГБОУ ВПО «Шуйский государственный педагогический университет», Шуя, e-mail: gavrillovan777@gmail.com

В зависимости от задач, которые ставит перед собой художник, степень декоративности живописного пейзажа может быть выражена по-разному и разными средствами. В системе подготовки педагогов-художников владение средствами выразительности имеет неоспоримое значение. Для студентов важно хорошо представлять, что такое декоративность в пейзаже и как достигнуть того или иного уровня выразительности. В ходе проведенного исследования выявлена совокупность художественных средств, усиливающих эмоционально-выразительную и художественно-организирующую роль произведения живописного пейзажа. Исследование показало, что важную роль в создании эффекта декоративности произведения играют декор, выразительность природной фактуры материалов и присущих им особенностей пластические формы, композиционная обобщение линейных ритмов, условность пластических объёмов и цветовых пятен, интенсивность звучания цвета, выразительность и фактура красочного мазка и др. Среди этого разнообразия цвет является не только одним из ведущих средств выражения, которым пользуется художник, но и выступает решающим свойством, определяющим степень психофизиологического и эмоционального воздействия цвета на человека, обусловленного законами его восприятия. Вопросами эмоционального воздействия цвета на человека интересовались многие практики и теоретики искусства прошлого и настоящего – Леонардо да Винчи, И.В. Гете, Э. Делакруа, И. Грабарь, К. Юон, Н. Волков и многие другие. Цвет, как и музыка, впечатляет своим многообразием. Гармония нюансов или контрастов, различная насыщенность и яркость цвета, условность или реалистичность колористической гаммы – все это вызывает определенные ощущения и чувства и выступает залогом притяжения или отторжения зрителем произведения. Даже самый прекрасный пейзаж можно испортить унылым сочетанием цветов. Постигание свойств цвета как средства декоративности в пейзаже может быть плодотворным на основании изучения истории мирового и отечественного искусства, народного художественного творчества. Замечательными образцами использования декоративности цвета в искусстве могут служить и древнейшие наскальные росписи, и мозаики в храмах, и пейзажи импрессионистов, постимпрессионистов. Каждый художник, приобретая индивидуальность, должен творчески переработать предшествующий опыт, выработать свой стиль, находить собственные приемы использования выразительных свойств цвета.

### ОСОБЕННОСТИ ИСПОЛЬЗОВАНИЯ СЮРРЕАЛИЗМА В СОВРЕМЕННОМ ДЕКОРАТИВНО-ПРИКЛАДНОМ ИСКУССТВЕ

Зуева М.М.

ФГБОУ ВПО «Шуйский государственный педагогический университет», Шуя, e-mail: marishkafromtale@mail.ru

Сюрреалистов интересовали многие, если не все сферы жизни. Поэтому и в мире моды, и в дизайне, в театре, в кинематографе, а также в архитектуре и рекламе можно найти созданные ими произведения. В наше время сохраняется та же тенденция. Например, совсем недавно, весной 2007 года прошла выставка «Сюрреалистические вещи: Сюрреализм

и дизайн» в лондонском музее Виктории и Альберта. *Декоративно-прикладное искусство* – область декоративного искусства: создание художественных изделий, имеющих практическое значение в быту и отличающихся декоративной образностью (посуда, мебель, ткани, одежда, украшения, игрушки и т.д.). Декоративно-прикладное искусство окружает человека в обыденной жизни, поэтому проявление сюрреализма в этой сфере, оказывает большее воздействие на человека. Ведь **сюрреализм** (фр. *surrealisme* – сверхреализм) – это направление, ставящее в центр своего внимания смятенного человека в таинственном и непознаваемом мире. Принципы эстетики сюрреализма: все течет, все искажается; принцип «свободных ассоциаций», соединение несоединимого; «антибанальность любой ценой». Сюрреализм призван был отражать не только подсознание самих художников, но и воздействовать подсознательно на зрителя. Продолжая миссию сюрреалистов XX века, современные художники тоже создают необыкновенную *мебель*. Брендон Норстед (Brandon Norsted) делает ее из больших кусков войлока. Себастьян Бражкович создает стулья, которые как будто вращаются, а вы фотографируете его с большой выдержкой. На просторах Интернета можно найти захватывающую *посуду*: обкусанные ложки, вилки и ножи; помятые кружки; чашки с торчащими из них женскими ножками; блюда с застежкой-молнией. Сюрреалистические *ювелирные изделия* производят малоизвестные мастера. Одним из таких является Максимов Илья (Украина), выставляющий свои работы на продажу посредством Интернета. Некоторые свои работы он относит к сюрреализму. Самый впечатляющий шедевр сюрреалистического искусства в современном декоративно-прикладном искусстве – шахматы, созданные компанией «Шахматы Карпова». Они предлагают целую серию шахматных наборов на тему сюрреализма. *Роспись по ткани* так же является распространенной техникой выражения сюрреалистических замыслов. Ведь ткань, как и холст, создает простор для живописи. А техника батика позволяет использовать особенности красок, четкость или отсутствие контуров, на основе которых создаются текучие необъяснимые образы.

### АРХЕОЛОГИЧЕСКАЯ ЭКСПЕДИЦИЯ КАК ФОРМА ПРИБЛИЖЕНИЯ ПОДРОСТКОВ И СТУДЕНЧЕСКОЙ МОЛОДЕЖИ К КУЛЬТУРНОМУ НАСЛЕДИЮ РОССИИ

Метелкина К.М.

ФГБОУ ВПО «Шуйский государственный педагогический университет», Шуя, e-mail: cancer0707@mail.ru

На протяжении нескольких лет (с 2005 г.) Шуйская молодежная археологическая экспедиция «Иван город», под руководством Несмиян О.А и Несмиян В.Г., ведёт археологические изыскания финно-угорского селища 10-12 веков (Россия, Ивановская обл., Шуйский р-н, п. Клочково). В конце июля – начало августа на высоком берегу Тезы разворачивается палаточный лагерь археологов. Состав экспедиции разновозрастной, но в основном это ученики 7-11 классов Шуйских и Родниковских школ, заинтересованных историей и древней культурой родного края. Работа лагеря организована таким образом, что ребята в течение смены выполняют не только непосредственно археологическую работу (раскоп и обнаружение находок), но и участвуют в различных мастер-классах, посвящённых традиционному ремеслу. Таких как ткачество поясов и холста на подручных инструментах, изготовление поделок из

бересты и соломки ( шеркунки и бусы), работа с глиной ( детские свистульки и погремушки. С ребятами проводятся интересные беседы и лекции по истории родного края, в частности финно-угрского населения, которое обитало на данной территории в 10-12 веках. Ребята постарше под руководством опытных археологов осуществили несколько реконструкций: вертикальный ткацкий стан и небольшая печь, меха и тигли для выплавки медных подвесок. Данная печь была опробована в действии, была произведена выплавка лунницы из десятикопеечных современных монет. Кроме воспитательного и образовательного, такое «путешествие» имеет и немалое оздоровительное значение для ребят. В условиях жизни лагеря проверяются знания и умения в ориентировании на местности по карте и компасу, разжигании костра, установке палатки, приготовлении пищи, заготовке дров для полевой кухни, умении оказывать первую медицинскую помощь. Также проводятся дружеские футбольные матчи с ребятами из ближайшего посёлка. По вечерам проходят общелагерные костры с песнями и играми. В конце смены проводится посвящение в археологи вновь прибывших членов. Ребята почти всё время находятся на свежем воздухе. Таким образом задачами археологического лагеря являются: возбуждение интереса у подростков к истории родного края, получение археологических данных для науки, просветительская деятельность средствами традиционной культуры, патриотическое воспитание молодежи, содействие возрождению традиционной культуры и ремёсел, поднятие общественной значимости традиционных ремесел, выявление исцеляющего аспекта народной эстетики (красоты), духовное и физическое развитие молодёжи.

**КУРИТЕЛЬНЫЕ ТРУБКИ КОНЦА XVIII – НАЧАЛА XIX ВЕКОВ ИЗ ШУЙСКОГО РАСКОПА**

Метелкина К.М.

*ФГБОУ ВПО «Шуйский государственный педагогический университет», Шuya, e-mail: cancer0707@mail.ru*

История курения, как таковая, в России началась с Петра I, который 1 февраля 1697 г. издал указ, разрешающий людям разных чинов употребление и продажу табака. До него употребление табака было запрещено под страхом смертной казни, о чём говорит указ Михаила Фёдоровича от 1634 г. Табак считался «чертовым ладаном», а курение – «дьявольским каждением». При Петре I был заключён договор с англичанином Кармартенем на право ввоза и продажи табака, немецких «никоциантских трубок», «никоциантских коробочек» (табакерок) и других принадлежностей для курения. Курительные трубки поступали в страну из Европы и Османской империи, а уже к середине XVIII века в России было налажено собственное производство курительных трубок. Их изготавливали в двусоставных формах, а затем в округлой чашечке и втулке специальными давилками цилиндрической формы делались отверстия. На производство трубок шла хорошая жирная глина с минимальным добавлением песка. В период царствования Петра I доминировали белоглиняные «голландские» трубки, у которых мундштук и чубук составляли единое целое. В связи с тем что «голландские» трубки были хрупкими и часто ломались, а также имели сложную технологию изготовления, в конце XVIII века они начинают повсеместно, за исключением некоторых европейских стран, вытесняться более практичными «турецкими» трубками. Фасон «тахта-чубук» характеризуют несколько признаков: составляющими формы является втулка с килем и валиком, чашечка и венчик,

выделенный рельефным валиком. У них глиняный чубук разделялся с деревянным мундштуком, при чём, при повреждении самой хрупкой части трубки – чубука, мундштук можно было использовать – купив новый чубук. «Гибель» чубука происходила при весьма тривиальных обстоятельствах, а именно при выбивании пепла от сожженного табака, надо отметить, что встречаются абсолютно целые чубуки сильно забытые табачным пеплом и гарью, владельцы предпочитали их просто выкидывать, так как попытка их вычистить неизбежно закончилась бы раскалыванием трубки. За вторичное использование мундштука, которые иногда были богато отделаны, говорят то, что при массовых находках чубуков мундштуки не попадают даже во влажных местах, где хорошо сохраняются сопутствующая древесина как стружка и щепа. При раскопках Шуйского городища было найдено три курительных трубки «турецкого» типа, вид «тахта-чубук». Две трубки, почти целые (отсутствует втулка), одна из них белоглиняная, другая красноглиняная. От третьей трубки найден только фрагмент (красноглиняная). По классификации Е.В. Спиридоновой и Е.С. Рубана, рассмотренной в статье «Курительные трубки XVIII – начала XIX веков из музеев Ярославской области», можно предположить, что курительные трубки с Шуйского городища относятся к «коническому» типу. Характерная черта данного типа – коническая форма венчика и округлая чашечка. Спиридонова и Рубан выделяют 4 подтипа курительных трубок с коническим венчиком. Но поскольку у «Шуйских» трубок не сохранилась втулка, то классифицировать их сложно. Останемся на орнаментации чашки и венчика. У первой трубки (рис. 1) на чашке имеется пояс овалов, а на венчике ряд полукружий, в каждое из которых вписан кружок. Венчик выделен узким валиком. Низ чашки украшен простыми линиями и линиями, прокатанными зубчатым колесом. Вторая трубка имеет более богатые орнамент (рис. 2). Чашка украшена ёлочным орнаментом, который обрамляют линии, прокатанные зубчатым колесом (такими же линиями украшен низ чаши). Венчик украшен округлыми листьями с жилкованием снизу вверх. На фрагменте трубки (рис. 3) видны обычные линии, сделанные зубчатым колесом

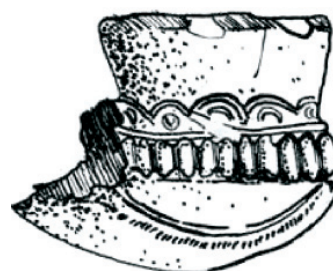


Рис. 1



Рис. 2

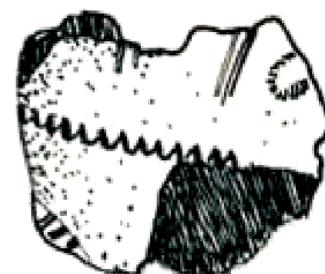


Рис. 3